

修改说明

1、进一步明确核实建设主体单位。

已明确核实，详见 P1；

2、应进一步核实工程建设内容，细化各乡镇项目建设位置供电、给排水现状情况。

已核实、细化，详见 P25~56；

3、进一步明确项目功能。

已明确，详见 P1、P68；

4、补充项目建设地（特别是村组）环境质量现状监测数据或根据现状污染源调查情况进行类比分析，据此论证项目建设的可行性。

已补充完善，详见 P43、P49~51、P67~68；

5、补充调查各乡镇的饮用水源情况、主要生态功能区情况，并核实污水排向，明确污水受纳水体。

已补充、核实，详见 P36~37；

6、核实环境保护目标，重点考虑各水系、集中饮用水源地、主要生态功能区情况。

已核实，详见 P51~52、P36~37；

7、进一步核实完善评价适用标准。

已核实完善，详见 P53~54；

8、补充主要水系监测数据。

已补充，详见 P49~51；

9、完善施工期环境影响的分析，根据实际情况提出混凝土搅拌点大气、噪声和废水的相应防治措施。

已完善，详见 P56~58、P62~64；

10、根据现状调查的实际情况，明确各项目单元污水的具体处置措施。

已明确，详见 P26；

11、根据项目功能，对服务性内容提出相应的准入条件。

已提出，详见 P67~68；

12、根据各乡镇的发展规划强化项目建设的合理性分析。

已强化，详见 P66~67；

13、核实完善“三同时”验收一览表。

已核实完善，详见 P68~69；

14、补充国家、省、市关于项目建设的相关文件资料。

已补充，详见附件 5；

15、补充发改部门立项文件资料、委托监测的质量保证单。

已补充，详见附件 4、附件 6；

16、补充项目的整体布点图、项目单元平面示意图、监测点位布置图。

已补充，详见附图 1、附图 3、附图 4；

《建设项目环境影响报告表》编制说明

《建设项目环境影响报告表》由具有从事环境影响评价工作资质的单位编制。

1、项目名称——指项目立项批复时的名称，应不超过 30 个字(两个英文字段作一个汉字)。

2、建设地点——指项目所在地详细地址，公路、铁路应填写起止地点。

3、行业类别——按国标填写。

4、总投资——指项目投资总额。

5、主要环境保护目标——指项目区周围一定范围内集中居民住宅区、学校、医院、保护文物、风景名胜区、水源地和生态敏感点等，应尽可能给出保护目标、性质、规模和距厂界距离等。

6、结论与建议——给出本项目清洁生产、达标排放和总量控制的分析结论，确定污染防治措施的有效性，说明本项目对环境造成的影响，给出建设项目环境可行性的明确结论。同时提出减少环境影响的其他建议。

7、预审意见——由行业主管部门填写答复意见，无主管部门项目，可不填。

8、审批意见——由负责审批该项目的环境保护行政主管部门批复。

目 录

一、建设项目基本情况.....	3
二、建设项目所在地自然环境社会环境概况.....	30
三、环境质量现状.....	37
四、评价适用标准.....	52
五、建设项目工程分析.....	54
六、项目主要污染物产生及预计排放情况.....	59
七、环境影响分析.....	61
八、建设项目拟采取的防治措施及预期治理效果.....	69
九、结论与建议.....	71

附件

附件 1：委托书

附件 2：渣土承诺函

附件 3：拆迁安置承诺函

附件 4：项目可研批复

附件 5：关于统筹推进全省农村综合服务平台建设有关事项的通知

附件 6：环境检测质量保证单

附件 7：岳阳市水环境功能区划分

附件 8：专家组签到表

附件 9：专家评审意见

附图

附图 1：项目整体布点示意图

附图 2：临湘市水系图

附图 3：服务平台立面及平面示意图

附图 4：监测布点示意图

附表

附表 1：建设项目环境保护审批登记表

一、建设项目基本情况

项目名称	临湘市农村综合服务平台建设项目				
建设单位	临湘市农村经营管理局				
法人代表	陈琳	联系人	陈帆		
通讯地址	临湘市人民政府办公楼				
联系电话	137XXXX1339	传真	/	邮政编码	414300
建设地点	拟建于临湘市 13 个乡镇、136 个行政村				
立项审批部门	临湘市发改局		批准文号	临发改审[2016]503 号	
建设性质	新建		行业类别及代码	S9121 综合事务管理机构	
占地面积 (m ²)	198521m ²		绿化面积 (m ²)	52150m ²	
总投资 (万元)	12162.58	其中：环保投资(万元)	745.00	环保投资占总投资比例	6.1%
评价经费 (万元)		预期投产日期	2016 年 12 月		
<p>工程内容及规模：</p> <p>一、项目建设背景</p> <p>农村综合服务平台是在乡镇和建制村配置、为广大农村居民公共生活和社会治理提供服务的综合性场所，是保障农村居民就近就便享受公共服务和实现社会源头治理的重要载体。</p> <p>应湖南省人民政府办公厅《关于印发〈湖南省改善农村人居环境建设美丽乡村工作意见〉的通知》（湘政办发〔2014〕1 号）、《关于统筹推进全省农村综合服务平台建设有关事项的通知》（湘发改投资[2016]416 号）以及卫生部办公厅《关于推进乡村卫生服务一体化管理的意见》（卫办农卫发[2010]48 号）相关政策关于农村综合公共服务平台项目建设的要求，作为正高速发展的临湘市面临着农民办事难、与当前经济发展形势不相适应的局面，因此，为加快城乡一体化的步伐，全面落实农村初级卫生保健发展规划，改善农村基本服务不到位的局面，临湘市农村经营管理局拟在临湘市 13 个乡镇、136 个行政村建设一批农村党建综合服务平台来改善村民的文化和卫生环境。项目目前处于前期规划中，根据后续实际的调研，选址可能会进行调整，则本次环评主要针对前</p>					

期规划的选址进行分析。

根据《中华人民共和国环境影响评价法》、国务院令第 253 号《建设项目环境保护管理条例》、国家环保部第 33 号令《建设项目环境影响评价分类管理名录》以及省市环保局有关文件的规定，建设项目必须进行相关环评审批才能运行。为此，临湘市农村经营管理局委托江西鑫南风环评有限公司（以下简称我公司）承担临湘市农村综合服务平台建设项目的环境影响评价工作，我公司在现场踏勘和资料收集等的基础上，根据环评技术导则及其它有关文件，编制了该项目的环境影响报告表（送审稿）。2016 年 11 月 1 日，临湘市环保局在临湘市主持召开了《临湘市农村综合服务平台建设项目环境影响报告表》评审会，根据与会专家的意见，我司补充相关资料，并对报告表内容进行了修改、完善，形成了《临湘市农村综合服务平台建设项目环境影响报告表（报批稿）》。

二、项目编制依据

2.1 法律、法规

- (1) 《中华人民共和国环境保护法》2015 年 1 月 1 日施行；
- (2) 《中华人民共和国环境影响评价法》2016 年 9 月 1 日起施行；
- (3) 《中华人民共和国大气污染防治法》2016 年 1 月 1 日起施行；
- (4) 《中华人民共和国水污染防治法》2008 年 6 月 1 日起施行；
- (5) 《中华人民共和国固体废物污染防治法》2015 年 4 月 24 日修订；
- (6) 《中华人民共和国环境噪声污染防治法》1997 年 3 月 1 日起施行；
- (7) 《中华人民共和国清洁生产促进法(2012 修订)》2012 年 7 月 1 日起施行；
- (8) 《中华人民共和国节约能源法》（修订），2008 年 4 月 1 日起施行；
- (9) 《建设项目环境保护管理条例》国务院第 253 号令，1998 年 11 月 29 日起施行；
- (10) 《产业结构调整指导目录（2011 年本）》（2013 年修正），国家发展和改革委员会令[2013]第 21 号，2013 年 5 月 1 日起施行；

- (11) 《建设项目环境保护分类管理名录》（2015 年 6 月 1 日施行）；
- (12) 《湖南省环境保护条例》（2013 年修订）2013 年 5 月 27 日实施；
- (13) 《大气污染防治行动计划》国发〔2013〕37 号，2013 年 9 月 10 日实施；
- (14) 《水污染防治行动计划》国发〔2015〕17 号，2015 年 4 月 2 日实施；

2.2 相关导则

- (1)《环境影响评价技术导则 总纲》（HJ2.1-2011）；
- (2)《环境影响评价技术导则 大气环境》（HJ2.2-2008）；
- (3)《环境影响评价技术导则 地面水环境》（HJ/T2.3-93）；
- (4)《环境影响评价技术导则 地下水环境》（HJ610-2016）；
- (5)《环境影响评价技术导则 声环境》（HJ2.4-2009）；
- (6)《环境影响评价技术导则 生态影响》（HJ19-2011）。

2.3 项目资料

- (1)项目委托书；
- (2)建设单位提供的其他资料。

三、项目基本情况

1、项目地理位置

本工程项目拟在临湘市 13 个乡镇、136 个行政村各建设一个农村综合服务平台（全部为新建）。本项目 149 个服务平台建设地均不占用饮用水源保护区、生态保护区、耕地林地，且避开敏感区域，设在村镇人流量适中、且交通便利的场所。

表 1-1 项目初步分配汇总表

序号	年份	性质	数量	级别	数量	合计
1	2016	新建	80	乡镇	13	149
				村级	67	
2	2017	新建	69	乡镇	0	
				村级	69	

表 1-2 项目明细汇总表

序号	项目名称	建设地	建设内容及目标
1	长安街道办事处综合服务平台	长安街道办事处办公地址	乡镇服务平台，建筑面积 800 m ² ，共两层，其中：第一层内含便民服务大厅、便民超市、互联网+农情室、卫生间、广播室、邮政业务窗口、通信服务窗口、包裹存放室。第二层内含卫生计生室、农技推广室、养老、儿童托养室、网络化管理办公室、卫生间、体育活动室、村民会议室。同时建设路、水、电、供水、排水、绿化、亮化、室外活动场所等配套设施
2	长安街道办事处路口铺综合服务平台	原石山村小学	村级服务平台，建筑面积 500 m ² ，共两层，其中：第一层内含便民服务大厅、老人活动室、卫生计生室、办公室、卫生间、综合档案室及文化室、法律援助室、纠纷调解室、警务室。第二层内含村务谈事室、党员活动室、办公室、网络化管理办公室。同时建设路、

			水、电、供水、排水、绿化、亮化、室外活动场所等配套设施
3	长安街道办事处大岭村综合服务平台	大岭村村部	村级服务平台，建筑面积 500 m ² ，共两层，其中：第一层内含便民服务大厅、老人活动室、卫生计生室、办公室、卫生间、综合档案室及文化室、法律援助室、纠纷调解室、警务室。第二层内含村务谈事室、党员活动室、办公室、网络化管理办公室。同时建设路、水、电、供水、排水、绿化、亮化、室外活动场所等配套设施
4	长安街道办事处三联村综合服务平台	三联村村部	村级服务平台，建筑面积 500 m ² ，共两层，其中：第一层内含便民服务大厅、老人活动室、卫生计生室、办公室、卫生间、综合档案室及文化室、法律援助室、纠纷调解室、警务室。第二层内含村务谈事室、党员活动室、办公室、网络化管理办公室。同时建设路、水、电、供水、排水、绿化、亮化、室外活动场所等配套设施
5	长安街道办事处板桥村综合服务平台	花园村村部	村级服务平台，建筑面积 500 m ² ，共两层，其中：第一层内含便民服务大厅、老人活动室、卫生计生室、办公室、卫生间、综合档案室及文化室、法律援助室、纠纷调解室、警务室。第二层内含村务谈事室、党员活动室、办公室、网络化管理办公室。同时建设路、水、电、供水、排水、绿化、亮化、室外活动场所等配套设施
6	长安街道办事处荆竹山村综合服务平台	荆竹山村部	村级服务平台，建筑面积 500 m ² ，共两层，其中：第一层内含便民服务大厅、老人活动室、卫生计生室、办公室、卫生间、综合档案室及文化室、法律援助室、纠纷调解室、警务室。第二层内含村务谈事室、党员活动室、办公室、网络化管理办公室。同时建设路、水、电、供水、排水、绿化、亮化、室外活动场所等配套设施
7	桃矿办事处综合服务平台	桃矿办事处	乡镇服务平台，建筑面积 800 m ² ，共两层，其中：第一层内含便民服务大厅、便民超市、互联网+农情室、卫生间、广播室、邮政业务窗口、通信服务窗口、包裹存放室。第二层内含卫生计生室、农技推广室、养老、儿童托养室、网络化管理办公室、卫生间、体育活动室、村民会议室。同时建设路、水、电、供水、排水、绿化、亮化、室外活动场所等配套设施
8	五里牌街道综合服务平台	五里牌街道金河社区城中北路	乡镇服务平台，建筑面积 800 m ² ，共两层，其中：第一层内含便民服务大厅、便民超市、互联网+农情室、卫生间、广播室、邮政业务窗口、通信服务窗口、包裹存放室。第二层内含卫生计生室、农技推广室、养老、儿童托养室、网络化管理办公室、卫生间、体育活动室、村民会议室。同时建设路、水、电、供水、排水、绿化、亮化、室外活动场所等配套设施
9	五里松丰村综合服务平台	松丰村安坡组	村级服务平台，建筑面积 500 m ² ，共两层，其中：第一层内含便民服务大厅、老人活动室、卫生计生室、办公室、卫生间、综合档案室及文化室、法律援助室、纠纷调解室、警务室。第二层内含村务谈事室、党员活动室、办公室、网络化管理办公室。同时建设路、水、电、供水、排水、绿化、亮化、室外活动场所等配套设施
10	五里楠木村综合服	楠木村建筑组	村级服务平台，建筑面积 500 m ² ，共两层，其中：第一层内含便民服务大厅、老人活动室、卫生计生室、办公室、卫生间、综合档案

	务平台		室及文化室、法律援助室、纠纷调解室、警务室。第二层内含村务谈事室、党员活动室、办公室、网络化管理办公室。同时建设路、水、电、供水、排水、绿化、亮化、室外活动场所等配套设施
11	五里花桥村综合服务平台	花桥村石板组	村级服务平台，建筑面积 500 m ² ，共两层，其中：第一层内含便民服务大厅、老人活动室、卫生计生室、办公室、卫生间、综合档案室及文化室、法律援助室、纠纷调解室、警务室。第二层内含村务谈事室、党员活动室、办公室、网络化管理办公室。同时建设路、水、电、供水、排水、绿化、亮化、室外活动场所等配套设施
12	五里许畝村综合服务平台	许畝村	村级服务平台，建筑面积 500 m ² ，共两层，其中：第一层内含便民服务大厅、老人活动室、卫生计生室、办公室、卫生间、综合档案室及文化室、法律援助室、纠纷调解室、警务室。第二层内含村务谈事室、党员活动室、办公室、网络化管理办公室。同时建设路、水、电、供水、排水、绿化、亮化、室外活动场所等配套设施
13	五里千针村综合服务平台	千针村	村级服务平台，建筑面积 500 m ² ，共两层，其中：第一层内含便民服务大厅、老人活动室、卫生计生室、办公室、卫生间、综合档案室及文化室、法律援助室、纠纷调解室、警务室。第二层内含村务谈事室、党员活动室、办公室、网络化管理办公室。同时建设路、水、电、供水、排水、绿化、亮化、室外活动场所等配套设施
14	五里火炬村综合服务平台	火炬村	村级服务平台，建筑面积 500 m ² ，共两层，其中：第一层内含便民服务大厅、老人活动室、卫生计生室、办公室、卫生间、综合档案室及文化室、法律援助室、纠纷调解室、警务室。第二层内含村务谈事室、党员活动室、办公室、网络化管理办公室。同时建设路、水、电、供水、排水、绿化、亮化、室外活动场所等配套设施
15	五里烟冲村综合服务平台	烟冲村	村级服务平台，建筑面积 500 m ² ，共两层，其中：第一层内含便民服务大厅、老人活动室、卫生计生室、办公室、卫生间、综合档案室及文化室、法律援助室、纠纷调解室、警务室。第二层内含村务谈事室、党员活动室、办公室、网络化管理办公室。同时建设路、水、电、供水、排水、绿化、亮化、室外活动场所等配套设施
16	羊楼司镇综合服务平台	羊楼司镇计生楼	乡镇服务平台，建筑面积 800 m ² ，共两层，其中：第一层内含便民服务大厅、便民超市、互联网+农情室、卫生间、广播室、邮政业务窗口、通信服务窗口、包裹存放室。第二层内含卫生计生室、农技推广室、养老、儿童托养室、网络化管理办公室、卫生间、体育活动室、村民会议室。同时建设路、水、电、供水、排水、绿化、亮化、室外活动场所等配套设施
17	羊楼司镇柘庄村综合服务平台	柘庄村坳背组	村级服务平台，建筑面积 500 m ² ，共两层，其中：第一层内含便民服务大厅、老人活动室、卫生计生室、办公室、卫生间、综合档案室及文化室、法律援助室、纠纷调解室、警务室。第二层内含村务谈事室、党员活动室、办公室、网络化管理办公室。同时建设路、水、电、供水、排水、绿化、亮化、室外活动场所等配套设施
18	羊楼司镇友爱村综	友爱村原小学	村级服务平台，建筑面积 500 m ² ，共两层，其中：第一层内含便民服务大厅、老人活动室、卫生计生室、办公室、卫生间、综合档案

	合服务平台		室及文化室、法律援助室、纠纷调解室、警务室。第二层内含村务谈事室、党员活动室、办公室、网络化管理办公室。同时建设路、水、电、供水、排水、绿化、亮化、室外活动场所等配套设施
19	羊楼司镇三港村综合服务平台	三港村细巷组	村级服务平台，建筑面积 500 m ² ，共两层，其中：第一层内含便民服务大厅、老人活动室、卫生计生室、办公室、卫生间、综合档案室及文化室、法律援助室、纠纷调解室、警务室。第二层内含村务谈事室、党员活动室、办公室、网络化管理办公室。同时建设路、水、电、供水、排水、绿化、亮化、室外活动场所等配套设施
20	羊楼司镇雅团村综合服务平台	毛畈	村级服务平台，建筑面积 500 m ² ，共两层，其中：第一层内含便民服务大厅、老人活动室、卫生计生室、办公室、卫生间、综合档案室及文化室、法律援助室、纠纷调解室、警务室。第二层内含村务谈事室、党员活动室、办公室、网络化管理办公室。同时建设路、水、电、供水、排水、绿化、亮化、室外活动场所等配套设施
21	羊楼司镇明星村综合服务平台	龙源水库大坝	村级服务平台，建筑面积 500 m ² ，共两层，其中：第一层内含便民服务大厅、老人活动室、卫生计生室、办公室、卫生间、综合档案室及文化室、法律援助室、纠纷调解室、警务室。第二层内含村务谈事室、党员活动室、办公室、网络化管理办公室。同时建设路、水、电、供水、排水、绿化、亮化、室外活动场所等配套设施
22	羊楼司镇桃树村综合服务平台	原清正下铺组	村级服务平台，建筑面积 500 m ² ，共两层，其中：第一层内含便民服务大厅、老人活动室、卫生计生室、办公室、卫生间、综合档案室及文化室、法律援助室、纠纷调解室、警务室。第二层内含村务谈事室、党员活动室、办公室、网络化管理办公室。同时建设路、水、电、供水、排水、绿化、亮化、室外活动场所等配套设施
23	羊楼司镇黄沙村综合服务平台	黄沙村村部	村级服务平台，建筑面积 500 m ² ，共两层，其中：第一层内含便民服务大厅、老人活动室、卫生计生室、办公室、卫生间、综合档案室及文化室、法律援助室、纠纷调解室、警务室。第二层内含村务谈事室、党员活动室、办公室、网络化管理办公室。同时建设路、水、电、供水、排水、绿化、亮化、室外活动场所等配套设施
24	羊楼司镇石壁村综合服务平台	原五爱村下坪组	村级服务平台，建筑面积 500 m ² ，共两层，其中：第一层内含便民服务大厅、老人活动室、卫生计生室、办公室、卫生间、综合档案室及文化室、法律援助室、纠纷调解室、警务室。第二层内含村务谈事室、党员活动室、办公室、网络化管理办公室。同时建设路、水、电、供水、排水、绿化、亮化、室外活动场所等配套设施
25	羊楼司镇梅池村综合服务平台	梅池村梅池组	村级服务平台，建筑面积 500 m ² ，共两层，其中：第一层内含便民服务大厅、老人活动室、卫生计生室、办公室、卫生间、综合档案室及文化室、法律援助室、纠纷调解室、警务室。第二层内含村务谈事室、党员活动室、办公室、网络化管理办公室。同时建设路、水、电、供水、排水、绿化、亮化、室外活动场所等配套设施
26	羊楼司镇黄金村综合服务平台	黄金村彭家组	村级服务平台，建筑面积 500 m ² ，共两层，其中：第一层内含便民服务大厅、老人活动室、卫生计生室、办公室、卫生间、综合档案室及文化室、法律援助室、纠纷调解室、警务室。第二层内含村务

	台		谈事室、党员活动室、办公室、网络化管理办公室。同时建设路、水、电、供水、排水、绿化、亮化、室外活动场所等配套设施
27	羊楼司镇 如斯村综合服务平台	如斯村 吴家组	村级服务平台，建筑面积 500 m ² ，共两层，其中：第一层内含便民服务大厅、老人活动室、卫生计生室、办公室、卫生间、综合档案室及文化室、法律援助室、纠纷调解室、警务室。第二层内含村务谈事室、党员活动室、办公室、网络化管理办公室。同时建设路、水、电、供水、排水、绿化、亮化、室外活动场所等配套设施
28	羊楼司镇 双山村综合服务平台	双山村 渡槽旁	村级服务平台，建筑面积 500 m ² ，共两层，其中：第一层内含便民服务大厅、老人活动室、卫生计生室、办公室、卫生间、综合档案室及文化室、法律援助室、纠纷调解室、警务室。第二层内含村务谈事室、党员活动室、办公室、网络化管理办公室。同时建设路、水、电、供水、排水、绿化、亮化、室外活动场所等配套设施
29	羊楼司镇 龙窖山村综合服务平台	原龙源 电站	村级服务平台，建筑面积 500 m ² ，共两层，其中：第一层内含便民服务大厅、老人活动室、卫生计生室、办公室、卫生间、综合档案室及文化室、法律援助室、纠纷调解室、警务室。第二层内含村务谈事室、党员活动室、办公室、网络化管理办公室。同时建设路、水、电、供水、排水、绿化、亮化、室外活动场所等配套设施
30	羊楼司镇 和平村综合服务平台	原横溪 小学	村级服务平台，建筑面积 500 m ² ，共两层，其中：第一层内含便民服务大厅、老人活动室、卫生计生室、办公室、卫生间、综合档案室及文化室、法律援助室、纠纷调解室、警务室。第二层内含村务谈事室、党员活动室、办公室、网络化管理办公室。同时建设路、水、电、供水、排水、绿化、亮化、室外活动场所等配套设施
31	羊楼司镇 新屋村综合服务平台	新屋村 部	村级服务平台，建筑面积 500 m ² ，共两层，其中：第一层内含便民服务大厅、老人活动室、卫生计生室、办公室、卫生间、综合档案室及文化室、法律援助室、纠纷调解室、警务室。第二层内含村务谈事室、党员活动室、办公室、网络化管理办公室。同时建设路、水、电、供水、排水、绿化、亮化、室外活动场所等配套设施
32	黄盖镇综合服务平台	政府办 公楼旁	乡镇服务平台，建筑面积 800 m ² ，共两层，其中：第一层内含便民服务大厅、便民超市、互联网+农情室、卫生间、广播室、邮政业务窗口、通信服务窗口、包裹存放室。第二层内含卫生计生室、农技推广室、养老、儿童托养室、网络化管理办公室、卫生间、体育活动室、村民会议室。同时建设路、水、电、供水、排水、绿化、亮化、室外活动场所等配套设施
33	黄盖镇合 兴村综合服务平台	合兴村 合兴组	村级服务平台，建筑面积 500 m ² ，共两层，其中：第一层内含便民服务大厅、老人活动室、卫生计生室、办公室、卫生间、综合档案室及文化室、法律援助室、纠纷调解室、警务室。第二层内含村务谈事室、党员活动室、办公室、网络化管理办公室。同时建设路、水、电、供水、排水、绿化、亮化、室外活动场所等配套设施
34	黄盖镇黄 盖湖村综合服务平台	黄盖湖 村虎山 组	村级服务平台，建筑面积 500 m ² ，共两层，其中：第一层内含便民服务大厅、老人活动室、卫生计生室、办公室、卫生间、综合档案室及文化室、法律援助室、纠纷调解室、警务室。第二层内含村务

	台		谈事室、党员活动室、办公室、网络化管理办公室。同时建设路、水、电、供水、排水、绿化、亮化、室外活动场所等配套设施
35	黄盖镇广坪村综合服务平台	广坪村广坪组	村级服务平台，建筑面积 500 m ² ，共两层，其中：第一层内含便民服务大厅、老人活动室、卫生计生室、办公室、卫生间、综合档案室及文化室、法律援助室、纠纷调解室、警务室。第二层内含村务谈事室、党员活动室、办公室、网络化管理办公室。同时建设路、水、电、供水、排水、绿化、亮化、室外活动场所等配套设施
36	江南镇政府综合服务平台	江南镇谷花社区居委会	建筑面积 800 m ² ，建设便民服务设施、文体活动设施、农业服务设施、医疗服务设施、党建服务设施、网络化管理办公室、及建设路、水、电、供水、排水、绿化、亮化、室外活动场所等配套设施
37	江南镇鸭栏村综合服务平台	原四合村八组	村级服务平台，建筑面积 500 m ² ，共两层，其中：第一层内含便民服务大厅、老人活动室、卫生计生室、办公室、卫生间、综合档案室及文化室、法律援助室、纠纷调解室、警务室。第二层内含村务谈事室、党员活动室、办公室、网络化管理办公室。同时建设路、水、电、供水、排水、绿化、亮化、室外活动场所等配套设施
38	江南镇石岭村综合服务平台	石岭村廖家组	村级服务平台，建筑面积 500 m ² ，共两层，其中：第一层内含便民服务大厅、老人活动室、卫生计生室、办公室、卫生间、综合档案室及文化室、法律援助室、纠纷调解室、警务室。第二层内含村务谈事室、党员活动室、办公室、网络化管理办公室。同时建设路、水、电、供水、排水、绿化、亮化、室外活动场所等配套设施
39	江南镇江南村综合服务平台	江南村十一组	村级服务平台，建筑面积 500 m ² ，共两层，其中：第一层内含便民服务大厅、老人活动室、卫生计生室、办公室、卫生间、综合档案室及文化室、法律援助室、纠纷调解室、警务室。第二层内含村务谈事室、党员活动室、办公室、网络化管理办公室。同时建设路、水、电、供水、排水、绿化、亮化、室外活动场所等配套设施
40	江南镇牛湖村综合服务平台	牛湖村八组	村级服务平台，建筑面积 500 m ² ，共两层，其中：第一层内含便民服务大厅、老人活动室、卫生计生室、办公室、卫生间、综合档案室及文化室、法律援助室、纠纷调解室、警务室。第二层内含村务谈事室、党员活动室、办公室、网络化管理办公室。同时建设路、水、电、供水、排水、绿化、亮化、室外活动场所等配套设施
41	江南镇盛塘村综合服务平台	盛塘村八组	村级服务平台，建筑面积 500 m ² ，共两层，其中：第一层内含便民服务大厅、老人活动室、卫生计生室、办公室、卫生间、综合档案室及文化室、法律援助室、纠纷调解室、警务室。第二层内含村务谈事室、党员活动室、办公室、网络化管理办公室。同时建设路、水、电、供水、排水、绿化、亮化、室外活动场所等配套设施
42	江南镇长江村综合服务平台	长江村五组	村级服务平台，建筑面积 500 m ² ，共两层，其中：第一层内含便民服务大厅、老人活动室、卫生计生室、办公室、卫生间、综合档案室及文化室、法律援助室、纠纷调解室、警务室。第二层内含村务谈事室、党员活动室、办公室、网络化管理办公室。同时建设路、水、电、供水、排水、绿化、亮化、室外活动场所等配套设施

43	江南镇灯塔村综合服务平台	灯塔村五组	村级服务平台，建筑面积 500 m ² ，共两层，其中：第一层内含便民服务大厅、老人活动室、卫生计生室、办公室、卫生间、综合档案室及文化室、法律援助室、纠纷调解室、警务室。第二层内含村务谈事室、党员活动室、办公室、网络化管理办公室。同时建设路、水、电、供水、排水、绿化、亮化、室外活动场所等配套设施
44	江南镇洋溪村综合服务平台	洋溪村二组	村级服务平台，建筑面积 500 m ² ，共两层，其中：第一层内含便民服务大厅、老人活动室、卫生计生室、办公室、卫生间、综合档案室及文化室、法律援助室、纠纷调解室、警务室。第二层内含村务谈事室、党员活动室、办公室、网络化管理办公室。同时建设路、水、电、供水、排水、绿化、亮化、室外活动场所等配套设施
45	江南镇新洲村综合服务平台	新洲村四组	村级服务平台，建筑面积 500 m ² ，共两层，其中：第一层内含便民服务大厅、老人活动室、卫生计生室、办公室、卫生间、综合档案室及文化室、法律援助室、纠纷调解室、警务室。第二层内含村务谈事室、党员活动室、办公室、网络化管理办公室。同时建设路、水、电、供水、排水、绿化、亮化、室外活动场所等配套设施
46	江南镇丁坊村综合服务平台	丁坊村湾屋组	村级服务平台，建筑面积 500 m ² ，共两层，其中：第一层内含便民服务大厅、老人活动室、卫生计生室、办公室、卫生间、综合档案室及文化室、法律援助室、纠纷调解室、警务室。第二层内含村务谈事室、党员活动室、办公室、网络化管理办公室。同时建设路、水、电、供水、排水、绿化、亮化、室外活动场所等配套设施
47	江南镇东冶村综合服务平台	东冶村兴沅组	村级服务平台，建筑面积 500 m ² ，共两层，其中：第一层内含便民服务大厅、老人活动室、卫生计生室、办公室、卫生间、综合档案室及文化室、法律援助室、纠纷调解室、警务室。第二层内含村务谈事室、党员活动室、办公室、网络化管理办公室。同时建设路、水、电、供水、排水、绿化、亮化、室外活动场所等配套设施
48	坦渡镇政府综合服务平台	坦渡镇长岭居委会	乡镇服务平台，建筑面积 800 m ² ，共两层，其中：第一层内含便民服务大厅、便民超市、互联网+农情室、卫生间、广播室、邮政业务窗口、通信服务窗口、包裹存放室。第二层内含卫生计生室、农技推广室、养老、儿童托养室、网络化管理办公室、卫生间、体育活动室、村民会议室。同时建设路、水、电、供水、排水、绿化、亮化、室外活动场所等配套设施
49	坦渡镇红旗村综合服务平台	原七星村甘垅组	村级服务平台，建筑面积 500 m ² ，共两层，其中：第一层内含便民服务大厅、老人活动室、卫生计生室、办公室、卫生间、综合档案室及文化室、法律援助室、纠纷调解室、警务室。第二层内含村务谈事室、党员活动室、办公室、网络化管理办公室。同时建设路、水、电、供水、排水、绿化、亮化、室外活动场所等配套设施
50	坦渡镇大和村综合服务平台	原石桥村石桥组	村级服务平台，建筑面积 500 m ² ，共两层，其中：第一层内含便民服务大厅、老人活动室、卫生计生室、办公室、卫生间、综合档案室及文化室、法律援助室、纠纷调解室、警务室。第二层内含村务谈事室、党员活动室、办公室、网络化管理办公室。同时建设路、水、电、供水、排水、绿化、亮化、室外活动场所等配套设施

51	坦渡镇新湖村综合服务平台	原新河村刘家塘	村级服务平台，建筑面积 500 m ² ，共两层，其中：第一层内含便民服务大厅、老人活动室、卫生计生室、办公室、卫生间、综合档案室及文化室、法律援助室、纠纷调解室、警务室。第二层内含村务谈事室、党员活动室、办公室、网络化管理办公室。同时建设路、水、电、供水、排水、绿化、亮化、室外活动场所等配套设施
52	坦渡镇定湖村综合服务平台	原新建村乌咀组	村级服务平台，建筑面积 500 m ² ，共两层，其中：第一层内含便民服务大厅、老人活动室、卫生计生室、办公室、卫生间、综合档案室及文化室、法律援助室、纠纷调解室、警务室。第二层内含村务谈事室、党员活动室、办公室、网络化管理办公室。同时建设路、水、电、供水、排水、绿化、亮化、室外活动场所等配套设施
53	坦渡镇灯明村综合服务平台	原官庄村薪火组	村级服务平台，建筑面积 500 m ² ，共两层，其中：第一层内含便民服务大厅、老人活动室、卫生计生室、办公室、卫生间、综合档案室及文化室、法律援助室、纠纷调解室、警务室。第二层内含村务谈事室、党员活动室、办公室、网络化管理办公室。同时建设路、水、电、供水、排水、绿化、亮化、室外活动场所等配套设施
54	坦渡镇晓阳村综合服务平台	晓阳村沙湾组	村级服务平台，建筑面积 500 m ² ，共两层，其中：第一层内含便民服务大厅、老人活动室、卫生计生室、办公室、卫生间、综合档案室及文化室、法律援助室、纠纷调解室、警务室。第二层内含村务谈事室、党员活动室、办公室、网络化管理办公室。同时建设路、水、电、供水、排水、绿化、亮化、室外活动场所等配套设施
55	坦渡镇农胜村综合服务平台	农胜村竹笼组	村级服务平台，建筑面积 500 m ² ，共两层，其中：第一层内含便民服务大厅、老人活动室、卫生计生室、办公室、卫生间、综合档案室及文化室、法律援助室、纠纷调解室、警务室。第二层内含村务谈事室、党员活动室、办公室、网络化管理办公室。同时建设路、水、电、供水、排水、绿化、亮化、室外活动场所等配套设施
56	坦渡镇万峰村综合服务平台	万峰村杨家组	村级服务平台，建筑面积 500 m ² ，共两层，其中：第一层内含便民服务大厅、老人活动室、卫生计生室、办公室、卫生间、综合档案室及文化室、法律援助室、纠纷调解室、警务室。第二层内含村务谈事室、党员活动室、办公室、网络化管理办公室。同时建设路、水、电、供水、排水、绿化、亮化、室外活动场所等配套设施
57	坦渡镇坦渡村综合服务平台	坦渡村胡湾组	村级服务平台，建筑面积 500 m ² ，共两层，其中：第一层内含便民服务大厅、老人活动室、卫生计生室、办公室、卫生间、综合档案室及文化室、法律援助室、纠纷调解室、警务室。第二层内含村务谈事室、党员活动室、办公室、网络化管理办公室。同时建设路、水、电、供水、排水、绿化、亮化、室外活动场所等配套设施
58	坦渡镇联合村综合服务平台	原百万村王家组	村级服务平台，建筑面积 500 m ² ，共两层，其中：第一层内含便民服务大厅、老人活动室、卫生计生室、办公室、卫生间、综合档案室及文化室、法律援助室、纠纷调解室、警务室。第二层内含村务谈事室、党员活动室、办公室、网络化管理办公室。同时建设路、水、电、供水、排水、绿化、亮化、室外活动场所等配套设施

59	坦渡镇韩桥村综合服务平台	原河田村老屋组	村级服务平台，建筑面积 500 m ² ，共两层，其中：第一层内含便民服务大厅、老人活动室、卫生计生室、办公室、卫生间、综合档案室及文化室、法律援助室、纠纷调解室、警务室。第二层内含村务谈事室、党员活动室、办公室、网络化管理办公室。同时建设路、水、电、供水、排水、绿化、亮化、室外活动场所等配套设施
60	白羊田镇综合服务平台	白羊田镇政机关院内	乡镇服务平台，建筑面积 800 m ² ，共两层，其中：第一层内含便民服务大厅、便民超市、互联网+农情室、卫生间、广播室、邮政业务窗口、通信服务窗口、包裹存放室。第二层内含卫生计生室、农技推广室、养老、儿童托养室、网络化管理办公室、卫生间、体育活动室、村民会议室。同时建设路、水、电、供水、排水、绿化、亮化、室外活动场所等配套设施
61	白羊田镇八百村综合服务平台	八百村部原址	村级服务平台，建筑面积 500 m ² ，共两层，其中：第一层内含便民服务大厅、老人活动室、卫生计生室、办公室、卫生间、综合档案室及文化室、法律援助室、纠纷调解室、警务室。第二层内含村务谈事室、党员活动室、办公室、网络化管理办公室。同时建设路、水、电、供水、排水、绿化、亮化、室外活动场所等配套设施
62	白羊田镇西山村综合服务平台	西山村部原址	村级服务平台，建筑面积 501 m ² ，共两层，其中：第一层内含便民服务大厅、老人活动室、卫生计生室、办公室、卫生间、综合档案室及文化室、法律援助室、纠纷调解室、警务室。第二层内含村务谈事室、党员活动室、办公室、网络化管理办公室。同时建设路、水、电、供水、排水、绿化、亮化、室外活动场所等配套设施
63	白羊田镇合盘村综合服务平台	原合盘南冲交界处	村级服务平台，建筑面积 502 m ² ，共两层，其中：第一层内含便民服务大厅、老人活动室、卫生计生室、办公室、卫生间、综合档案室及文化室、法律援助室、纠纷调解室、警务室。第二层内含村务谈事室、党员活动室、办公室、网络化管理办公室。同时建设路、水、电、供水、排水、绿化、亮化、室外活动场所等配套设施
64	白羊田镇双泉村综合服务平台	双泉村部原址	村级服务平台，建筑面积 503 m ² ，共两层，其中：第一层内含便民服务大厅、老人活动室、卫生计生室、办公室、卫生间、综合档案室及文化室、法律援助室、纠纷调解室、警务室。第二层内含村务谈事室、党员活动室、办公室、网络化管理办公室。同时建设路、水、电、供水、排水、绿化、亮化、室外活动场所等配套设施
65	白羊田镇万利村综合服务平台	万利村部原址	村级服务平台，建筑面积 504 m ² ，共两层，其中：第一层内含便民服务大厅、老人活动室、卫生计生室、办公室、卫生间、综合档案室及文化室、法律援助室、纠纷调解室、警务室。第二层内含村务谈事室、党员活动室、办公室、网络化管理办公室。同时建设路、水、电、供水、排水、绿化、亮化、室外活动场所等配套设施
66	白羊田镇方山村综合服务平台	方山村部原址	村级服务平台，建筑面积 505 m ² ，共两层，其中：第一层内含便民服务大厅、老人活动室、卫生计生室、办公室、卫生间、综合档案室及文化室、法律援助室、纠纷调解室、警务室。第二层内含村务谈事室、党员活动室、办公室、网络化管理办公室。同时建设路、水、电、供水、排水、绿化、亮化、室外活动场所等配套设施

67	长塘镇综合服务平台	长塘镇院内	乡镇服务平台，建筑面积 800 m ² ，共两层，其中：第一层内含便民服务大厅、便民超市、互联网+农情室、卫生间、广播室、邮政业务窗口、通信服务窗口、包裹存放室。第二层内含卫生计生室、农技推广室、养老、儿童托养室、网络化管理办公室、卫生间、体育活动室、村民会议室。同时建设路、水、电、供水、排水、绿化、亮化、室外活动场所等配套设施
68	长塘镇石田村综合服务平台	原工农农村部	村级服务平台，建筑面积 500 m ² ，共两层，其中：第一层内含便民服务大厅、老人活动室、卫生计生室、办公室、卫生间、综合档案室及文化室、法律援助室、纠纷调解室、警务室。第二层内含村务谈事室、党员活动室、办公室、网络化管理办公室。同时建设路、水、电、供水、排水、绿化、亮化、室外活动场所等配套设施
69	长塘镇马安村综合服务平台	原马安村村部	村级服务平台，建筑面积 500 m ² ，共两层，其中：第一层内含便民服务大厅、老人活动室、卫生计生室、办公室、卫生间、综合档案室及文化室、法律援助室、纠纷调解室、警务室。第二层内含村务谈事室、党员活动室、办公室、网络化管理办公室。同时建设路、水、电、供水、排水、绿化、亮化、室外活动场所等配套设施
70	长塘镇何洞村综合服务平台	新生村艾家组	村级服务平台，建筑面积 500 m ² ，共两层，其中：第一层内含便民服务大厅、老人活动室、卫生计生室、办公室、卫生间、综合档案室及文化室、法律援助室、纠纷调解室、警务室。第二层内含村务谈事室、党员活动室、办公室、网络化管理办公室。同时建设路、水、电、供水、排水、绿化、亮化、室外活动场所等配套设施
71	长塘镇古洞村综合服务平台	原曹田村村部	村级服务平台，建筑面积 500 m ² ，共两层，其中：第一层内含便民服务大厅、老人活动室、卫生计生室、办公室、卫生间、综合档案室及文化室、法律援助室、纠纷调解室、警务室。第二层内含村务谈事室、党员活动室、办公室、网络化管理办公室。同时建设路、水、电、供水、排水、绿化、亮化、室外活动场所等配套设施
72	长塘镇水圳村综合服务平台	水圳村边坎组	村级服务平台，建筑面积 500 m ² ，共两层，其中：第一层内含便民服务大厅、老人活动室、卫生计生室、办公室、卫生间、综合档案室及文化室、法律援助室、纠纷调解室、警务室。第二层内含村务谈事室、党员活动室、办公室、网络化管理办公室。同时建设路、水、电、供水、排水、绿化、亮化、室外活动场所等配套设施
73	长塘镇柳厂村综合服务平台	原柳厂村学农基地	村级服务平台，建筑面积 500 m ² ，共两层，其中：第一层内含便民服务大厅、老人活动室、卫生计生室、办公室、卫生间、综合档案室及文化室、法律援助室、纠纷调解室、警务室。第二层内含村务谈事室、党员活动室、办公室、网络化管理办公室。同时建设路、水、电、供水、排水、绿化、亮化、室外活动场所等配套设施
74	聂市镇综合服务平台	原源潭镇十字街	建筑面积 800 m ² ，建设便民服务设施、文体活动设施、农业服务设施、医疗服务设施、党建服务设施、网络化管理办公室、及建设路、水、电、供水、排水、绿化、亮化、室外活动场所等配套设施
75	聂市镇长源村综合	长源村	村级服务平台，建筑面积 500 m ² ，共两层，其中：第一层内含便民服务大厅、老人活动室、卫生计生室、办公室、卫生间、综合档案

	服务平台		室及文化室、法律援助室、纠纷调解室、警务室。第二层内含村务谈事室、党员活动室、办公室、网络化管理办公室。同时建设路、水、电、供水、排水、绿化、亮化、室外活动场所等配套设施
76	聂市镇马垅村综合服务平台	马垅村	村级服务平台，建筑面积 500 m ² ，共两层，其中：第一层内含便民服务大厅、老人活动室、卫生计生室、办公室、卫生间、综合档案室及文化室、法律援助室、纠纷调解室、警务室。第二层内含村务谈事室、党员活动室、办公室、网络化管理办公室。同时建设路、水、电、供水、排水、绿化、亮化、室外活动场所等配套设施
77	聂市镇汤畈村综合服务平台	汤畈村	村级服务平台，建筑面积 500 m ² ，共两层，其中：第一层内含便民服务大厅、老人活动室、卫生计生室、办公室、卫生间、综合档案室及文化室、法律援助室、纠纷调解室、警务室。第二层内含村务谈事室、党员活动室、办公室、网络化管理办公室。同时建设路、水、电、供水、排水、绿化、亮化、室外活动场所等配套设施
78	聂市镇同合村综合服务平台	同合村	村级服务平台，建筑面积 500 m ² ，共两层，其中：第一层内含便民服务大厅、老人活动室、卫生计生室、办公室、卫生间、综合档案室及文化室、法律援助室、纠纷调解室、警务室。第二层内含村务谈事室、党员活动室、办公室、网络化管理办公室。同时建设路、水、电、供水、排水、绿化、亮化、室外活动场所等配套设施
79	聂市镇新安村综合服务平台	新安村	村级服务平台，建筑面积 500 m ² ，共两层，其中：第一层内含便民服务大厅、老人活动室、卫生计生室、办公室、卫生间、综合档案室及文化室、法律援助室、纠纷调解室、警务室。第二层内含村务谈事室、党员活动室、办公室、网络化管理办公室。同时建设路、水、电、供水、排水、绿化、亮化、室外活动场所等配套设施
80	聂市镇三和村综合服务平台	三和村	村级服务平台，建筑面积 500 m ² ，共两层，其中：第一层内含便民服务大厅、老人活动室、卫生计生室、办公室、卫生间、综合档案室及文化室、法律援助室、纠纷调解室、警务室。第二层内含村务谈事室、党员活动室、办公室、网络化管理办公室。同时建设路、水、电、供水、排水、绿化、亮化、室外活动场所等配套设施
81	聂市镇权桥村综合服务平台	权桥村	村级服务平台，建筑面积 500 m ² ，共两层，其中：第一层内含便民服务大厅、老人活动室、卫生计生室、办公室、卫生间、综合档案室及文化室、法律援助室、纠纷调解室、警务室。第二层内含村务谈事室、党员活动室、办公室、网络化管理办公室。同时建设路、水、电、供水、排水、绿化、亮化、室外活动场所等配套设施
82	聂市镇红土村综合服务平台	红土村	村级服务平台，建筑面积 500 m ² ，共两层，其中：第一层内含便民服务大厅、老人活动室、卫生计生室、办公室、卫生间、综合档案室及文化室、法律援助室、纠纷调解室、警务室。第二层内含村务谈事室、党员活动室、办公室、网络化管理办公室。同时建设路、水、电、供水、排水、绿化、亮化、室外活动场所等配套设施
83	聂市镇乘风村综合服务平台	乘风村	村级服务平台，建筑面积 500 m ² ，共两层，其中：第一层内含便民服务大厅、老人活动室、卫生计生室、办公室、卫生间、综合档案室及文化室、法律援助室、纠纷调解室、警务室。第二层内含村务

			谈事室、党员活动室、办公室、网络化管理办公室。同时建设路、水、电、供水、排水、绿化、亮化、室外活动场所等配套设施
84	聂市镇黄盖村综合服务平台	黄盖村	村级服务平台，建筑面积 500 m ² ，共两层，其中：第一层内含便民服务大厅、老人活动室、卫生计生室、办公室、卫生间、综合档案室及文化室、法律援助室、纠纷调解室、警务室。第二层内含村务谈事室、党员活动室、办公室、网络化管理办公室。同时建设路、水、电、供水、排水、绿化、亮化、室外活动场所等配套设施
85	聂市镇凤形村综合服务平台	凤形村	村级服务平台，建筑面积 500 m ² ，共两层，其中：第一层内含便民服务大厅、老人活动室、卫生计生室、办公室、卫生间、综合档案室及文化室、法律援助室、纠纷调解室、警务室。第二层内含村务谈事室、党员活动室、办公室、网络化管理办公室。同时建设路、水、电、供水、排水、绿化、亮化、室外活动场所等配套设施
86	聂市镇朱圣村综合服务平台	朱圣村	村级服务平台，建筑面积 500 m ² ，共两层，其中：第一层内含便民服务大厅、老人活动室、卫生计生室、办公室、卫生间、综合档案室及文化室、法律援助室、纠纷调解室、警务室。第二层内含村务谈事室、党员活动室、办公室、网络化管理办公室。同时建设路、水、电、供水、排水、绿化、亮化、室外活动场所等配套设施
87	聂市镇同德村综合服务平台	同德村	村级服务平台，建筑面积 500 m ² ，共两层，其中：第一层内含便民服务大厅、老人活动室、卫生计生室、办公室、卫生间、综合档案室及文化室、法律援助室、纠纷调解室、警务室。第二层内含村务谈事室、党员活动室、办公室、网络化管理办公室。同时建设路、水、电、供水、排水、绿化、亮化、室外活动场所等配套设施
88	聂市镇官田村综合服务平台	官田村	村级服务平台，建筑面积 500 m ² ，共两层，其中：第一层内含便民服务大厅、老人活动室、卫生计生室、办公室、卫生间、综合档案室及文化室、法律援助室、纠纷调解室、警务室。第二层内含村务谈事室、党员活动室、办公室、网络化管理办公室。同时建设路、水、电、供水、排水、绿化、亮化、室外活动场所等配套设施
89	桃林镇综合服务平台	桃林镇集镇	乡镇服务平台，建筑面积 800 m ² ，共两层，其中：第一层内含便民服务大厅、便民超市、互联网+农情室、卫生间、广播室、邮政业务窗口、通信服务窗口、包裹存放室。第二层内含卫生计生室、农技推广室、养老、儿童托养室、网络化管理办公室、卫生间、体育活动室、村民会议室。同时建设路、水、电、供水、排水、绿化、亮化、室外活动场所等配套设施
90	桃林镇坪上村综合服务平台	坪上村	村级服务平台，建筑面积 500 m ² ，共两层，其中：第一层内含便民服务大厅、老人活动室、卫生计生室、办公室、卫生间、综合档案室及文化室、法律援助室、纠纷调解室、警务室。第二层内含村务谈事室、党员活动室、办公室、网络化管理办公室。同时建设路、水、电、供水、排水、绿化、亮化、室外活动场所等配套设施
91	桃林镇大畈村综合服务平台	大畈村	村级服务平台，建筑面积 500 m ² ，共两层，其中：第一层内含便民服务大厅、老人活动室、卫生计生室、办公室、卫生间、综合档案室及文化室、法律援助室、纠纷调解室、警务室。第二层内含村务

			谈事室、党员活动室、办公室、网络化管理办公室。同时建设路、水、电、供水、排水、绿化、亮化、室外活动场所等配套设施
92	桃林镇源冲村综合服务平台	源冲村	村级服务平台，建筑面积 500 m ² ，共两层，其中：第一层内含便民服务大厅、老人活动室、卫生计生室、办公室、卫生间、综合档案室及文化室、法律援助室、纠纷调解室、警务室。第二层内含村务谈事室、党员活动室、办公室、网络化管理办公室。同时建设路、水、电、供水、排水、绿化、亮化、室外活动场所等配套设施
93	桃林镇三合村综合服务平台	三合村	村级服务平台，建筑面积 500 m ² ，共两层，其中：第一层内含便民服务大厅、老人活动室、卫生计生室、办公室、卫生间、综合档案室及文化室、法律援助室、纠纷调解室、警务室。第二层内含村务谈事室、党员活动室、办公室、网络化管理办公室。同时建设路、水、电、供水、排水、绿化、亮化、室外活动场所等配套设施
94	桃林镇骆坪村综合服务平台	骆坪村	村级服务平台，建筑面积 500 m ² ，共两层，其中：第一层内含便民服务大厅、老人活动室、卫生计生室、办公室、卫生间、综合档案室及文化室、法律援助室、纠纷调解室、警务室。第二层内含村务谈事室、党员活动室、办公室、网络化管理办公室。同时建设路、水、电、供水、排水、绿化、亮化、室外活动场所等配套设施
95	桃林镇东湖村综合服务平台	东湖村	村级服务平台，建筑面积 500 m ² ，共两层，其中：第一层内含便民服务大厅、老人活动室、卫生计生室、办公室、卫生间、综合档案室及文化室、法律援助室、纠纷调解室、警务室。第二层内含村务谈事室、党员活动室、办公室、网络化管理办公室。同时建设路、水、电、供水、排水、绿化、亮化、室外活动场所等配套设施
96	桃林镇畈上村综合服务平台	畈上村	村级服务平台，建筑面积 500 m ² ，共两层，其中：第一层内含便民服务大厅、老人活动室、卫生计生室、办公室、卫生间、综合档案室及文化室、法律援助室、纠纷调解室、警务室。第二层内含村务谈事室、党员活动室、办公室、网络化管理办公室。同时建设路、水、电、供水、排水、绿化、亮化、室外活动场所等配套设施
97	桃林镇横铺村综合服务平台	横铺村	村级服务平台，建筑面积 500 m ² ，共两层，其中：第一层内含便民服务大厅、老人活动室、卫生计生室、办公室、卫生间、综合档案室及文化室、法律援助室、纠纷调解室、警务室。第二层内含村务谈事室、党员活动室、办公室、网络化管理办公室。同时建设路、水、电、供水、排水、绿化、亮化、室外活动场所等配套设施
98	桃林镇治水村综合服务平台	治水村	村级服务平台，建筑面积 500 m ² ，共两层，其中：第一层内含便民服务大厅、老人活动室、卫生计生室、办公室、卫生间、综合档案室及文化室、法律援助室、纠纷调解室、警务室。第二层内含村务谈事室、党员活动室、办公室、网络化管理办公室。同时建设路、水、电、供水、排水、绿化、亮化、室外活动场所等配套设施
99	桃林镇旧李村综合服务平台	旧李村	村级服务平台，建筑面积 500 m ² ，共两层，其中：第一层内含便民服务大厅、老人活动室、卫生计生室、办公室、卫生间、综合档案室及文化室、法律援助室、纠纷调解室、警务室。第二层内含村务谈事室、党员活动室、办公室、网络化管理办公室。同时建设路、

			水、电、供水、排水、绿化、亮化、室外活动场所等配套设施
100	桃林镇白石村综合服务平台	白石村	村级服务平台，建筑面积 500 m ² ，共两层，其中：第一层内含便民服务大厅、老人活动室、卫生计生室、办公室、卫生间、综合档案室及文化室、法律援助室、纠纷调解室、警务室。第二层内含村务谈事室、党员活动室、办公室、网络化管理办公室。同时建设路、水、电、供水、排水、绿化、亮化、室外活动场所等配套设施
101	桃林镇坪头村综合服务平台	坪头村	村级服务平台，建筑面积 500 m ² ，共两层，其中：第一层内含便民服务大厅、老人活动室、卫生计生室、办公室、卫生间、综合档案室及文化室、法律援助室、纠纷调解室、警务室。第二层内含村务谈事室、党员活动室、办公室、网络化管理办公室。同时建设路、水、电、供水、排水、绿化、亮化、室外活动场所等配套设施
102	桃林镇月山村综合服务平台	月山村	村级服务平台，建筑面积 500 m ² ，共两层，其中：第一层内含便民服务大厅、老人活动室、卫生计生室、办公室、卫生间、综合档案室及文化室、法律援助室、纠纷调解室、警务室。第二层内含村务谈事室、党员活动室、办公室、网络化管理办公室。同时建设路、水、电、供水、排水、绿化、亮化、室外活动场所等配套设施
103	桃林镇清泉村综合服务平台	清泉村	村级服务平台，建筑面积 500 m ² ，共两层，其中：第一层内含便民服务大厅、老人活动室、卫生计生室、办公室、卫生间、综合档案室及文化室、法律援助室、纠纷调解室、警务室。第二层内含村务谈事室、党员活动室、办公室、网络化管理办公室。同时建设路、水、电、供水、排水、绿化、亮化、室外活动场所等配套设施
104	桃林镇中畈村综合服务平台	中畈村	村级服务平台，建筑面积 500 m ² ，共两层，其中：第一层内含便民服务大厅、老人活动室、卫生计生室、办公室、卫生间、综合档案室及文化室、法律援助室、纠纷调解室、警务室。第二层内含村务谈事室、党员活动室、办公室、网络化管理办公室。同时建设路、水、电、供水、排水、绿化、亮化、室外活动场所等配套设施
105	桃林镇钟杨村综合服务平台	钟杨村	村级服务平台，建筑面积 500 m ² ，共两层，其中：第一层内含便民服务大厅、老人活动室、卫生计生室、办公室、卫生间、综合档案室及文化室、法律援助室、纠纷调解室、警务室。第二层内含村务谈事室、党员活动室、办公室、网络化管理办公室。同时建设路、水、电、供水、排水、绿化、亮化、室外活动场所等配套设施
106	桃林镇金盆村综合服务平台	金盆村	村级服务平台，建筑面积 500 m ² ，共两层，其中：第一层内含便民服务大厅、老人活动室、卫生计生室、办公室、卫生间、综合档案室及文化室、法律援助室、纠纷调解室、警务室。第二层内含村务谈事室、党员活动室、办公室、网络化管理办公室。同时建设路、水、电、供水、排水、绿化、亮化、室外活动场所等配套设施
107	詹桥镇综合服务平台	财政所	乡镇服务平台，建筑面积 800 m ² ，共两层，其中：第一层内含便民服务大厅、便民超市、互联网+农情室、卫生间、广播室、邮政业务窗口、通信服务窗口、包裹存放室。第二层内含卫生计生室、农技推广室、养老、儿童托养室、网络化管理办公室、卫生间、体育

			活动室、村民会议室。同时建设路、水、电、供水、排水、绿化、亮化、室外活动场所等配套设施
108	詹桥镇跳石村综合服务平台	S301 路边	村级服务平台，建筑面积 500 m ² ，共两层，其中：第一层内含便民服务大厅、老人活动室、卫生计生室、办公室、卫生间、综合档案室及文化室、法律援助室、纠纷调解室、警务室。第二层内含村务谈事室、党员活动室、办公室、网络化管理办公室。同时建设路、水、电、供水、排水、绿化、亮化、室外活动场所等配套设施
109	詹桥镇云山村综合服务平台	原云山村村部	村级服务平台，建筑面积 500 m ² ，共两层，其中：第一层内含便民服务大厅、老人活动室、卫生计生室、办公室、卫生间、综合档案室及文化室、法律援助室、纠纷调解室、警务室。第二层内含村务谈事室、党员活动室、办公室、网络化管理办公室。同时建设路、水、电、供水、排水、绿化、亮化、室外活动场所等配套设施
110	詹桥镇分水村综合服务平台	S301 路边	村级服务平台，建筑面积 500 m ² ，共两层，其中：第一层内含便民服务大厅、老人活动室、卫生计生室、办公室、卫生间、综合档案室及文化室、法律援助室、纠纷调解室、警务室。第二层内含村务谈事室、党员活动室、办公室、网络化管理办公室。同时建设路、水、电、供水、排水、绿化、亮化、室外活动场所等配套设施
111	詹桥镇雁南村综合服务平台	雁南小学旁边	村级服务平台，建筑面积 500 m ² ，共两层，其中：第一层内含便民服务大厅、老人活动室、卫生计生室、办公室、卫生间、综合档案室及文化室、法律援助室、纠纷调解室、警务室。第二层内含村务谈事室、党员活动室、办公室、网络化管理办公室。同时建设路、水、电、供水、排水、绿化、亮化、室外活动场所等配套设施
112	詹桥镇沙团村综合服务平台	沙团村土背组	村级服务平台，建筑面积 500 m ² ，共两层，其中：第一层内含便民服务大厅、老人活动室、卫生计生室、办公室、卫生间、综合档案室及文化室、法律援助室、纠纷调解室、警务室。第二层内含村务谈事室、党员活动室、办公室、网络化管理办公室。同时建设路、水、电、供水、排水、绿化、亮化、室外活动场所等配套设施
113	詹桥镇印石村综合服务平台	印石小学旁边	村级服务平台，建筑面积 500 m ² ，共两层，其中：第一层内含便民服务大厅、老人活动室、卫生计生室、办公室、卫生间、综合档案室及文化室、法律援助室、纠纷调解室、警务室。第二层内含村务谈事室、党员活动室、办公室、网络化管理办公室。同时建设路、水、电、供水、排水、绿化、亮化、室外活动场所等配套设施
114	詹桥镇水泉村综合服务平台	水泉村邹坡组	村级服务平台，建筑面积 500 m ² ，共两层，其中：第一层内含便民服务大厅、老人活动室、卫生计生室、办公室、卫生间、综合档案室及文化室、法律援助室、纠纷调解室、警务室。第二层内含村务谈事室、党员活动室、办公室、网络化管理办公室。同时建设路、水、电、供水、排水、绿化、亮化、室外活动场所等配套设施
115	詹桥镇长浩村综合服务平台	长浩村万明组	村级服务平台，建筑面积 500 m ² ，共两层，其中：第一层内含便民服务大厅、老人活动室、卫生计生室、办公室、卫生间、综合档案室及文化室、法律援助室、纠纷调解室、警务室。第二层内含村务谈事室、党员活动室、办公室、网络化管理办公室。同时建设路、

			水、电、供水、排水、绿化、亮化、室外活动场所等配套设施
116	詹桥镇余湾村综合服务平台	余湾村余湾组	村级服务平台，建筑面积 500 m ² ，共两层，其中：第一层内含便民服务大厅、老人活动室、卫生计生室、办公室、卫生间、综合档案室及文化室、法律援助室、纠纷调解室、警务室。第二层内含村务谈事室、党员活动室、办公室、网络化管理办公室。同时建设路、水、电、供水、排水、绿化、亮化、室外活动场所等配套设施
117	詹桥镇壁山村综合服务平台	壁山村庙坡组	村级服务平台，建筑面积 500 m ² ，共两层，其中：第一层内含便民服务大厅、老人活动室、卫生计生室、办公室、卫生间、综合档案室及文化室、法律援助室、纠纷调解室、警务室。第二层内含村务谈事室、党员活动室、办公室、网络化管理办公室。同时建设路、水、电、供水、排水、绿化、亮化、室外活动场所等配套设施
118	詹桥镇三界村综合服务平台	原大界村立新组	村级服务平台，建筑面积 500 m ² ，共两层，其中：第一层内含便民服务大厅、老人活动室、卫生计生室、办公室、卫生间、综合档案室及文化室、法律援助室、纠纷调解室、警务室。第二层内含村务谈事室、党员活动室、办公室、网络化管理办公室。同时建设路、水、电、供水、排水、绿化、亮化、室外活动场所等配套设施
119	忠防镇综合服务平台	忠防镇汀畈街	乡镇服务平台，建筑面积 800 m ² ，共两层，其中：第一层内含便民服务大厅、便民超市、互联网+农情室、卫生间、广播室、邮政业务窗口、通信服务窗口、包裹存放室。第二层内含卫生计生室、农技推广室、养老、儿童托养室、网络化管理办公室、卫生间、体育活动室、村民会议室。同时建设路、水、电、供水、排水、绿化、亮化、室外活动场所等配套设施
120	忠防镇渔潭村综合服务平台	渔潭村	村级服务平台，建筑面积 500 m ² ，共两层，其中：第一层内含便民服务大厅、老人活动室、卫生计生室、办公室、卫生间、综合档案室及文化室、法律援助室、纠纷调解室、警务室。第二层内含村务谈事室、党员活动室、办公室、网络化管理办公室。同时建设路、水、电、供水、排水、绿化、亮化、室外活动场所等配套设施
121	忠防镇马家洞村综合服务平台	马家洞村	村级服务平台，建筑面积 500 m ² ，共两层，其中：第一层内含便民服务大厅、老人活动室、卫生计生室、办公室、卫生间、综合档案室及文化室、法律援助室、纠纷调解室、警务室。第二层内含村务谈事室、党员活动室、办公室、网络化管理办公室。同时建设路、水、电、供水、排水、绿化、亮化、室外活动场所等配套设施
122	忠防镇雁峰村综合服务平台	雁峰村	村级服务平台，建筑面积 500 m ² ，共两层，其中：第一层内含便民服务大厅、老人活动室、卫生计生室、办公室、卫生间、综合档案室及文化室、法律援助室、纠纷调解室、警务室。第二层内含村务谈事室、党员活动室、办公室、网络化管理办公室。同时建设路、水、电、供水、排水、绿化、亮化、室外活动场所等配套设施
123	忠防镇沙坪村综合服务平台	沙坪村	村级服务平台，建筑面积 500 m ² ，共两层，其中：第一层内含便民服务大厅、老人活动室、卫生计生室、办公室、卫生间、综合档案室及文化室、法律援助室、纠纷调解室、警务室。第二层内含村务

			谈事室、党员活动室、办公室、网络化管理办公室。同时建设路、水、电、供水、排水、绿化、亮化、室外活动场所等配套设施
124	忠防镇双港村综合服务平台	双港村	村级服务平台，建筑面积 500 m ² ，共两层，其中：第一层内含便民服务大厅、老人活动室、卫生计生室、办公室、卫生间、综合档案室及文化室、法律援助室、纠纷调解室、警务室。第二层内含村务谈事室、党员活动室、办公室、网络化管理办公室。同时建设路、水、电、供水、排水、绿化、亮化、室外活动场所等配套设施
125	忠防镇响山村综合服务平台	响山村	村级服务平台，建筑面积 500 m ² ，共两层，其中：第一层内含便民服务大厅、老人活动室、卫生计生室、办公室、卫生间、综合档案室及文化室、法律援助室、纠纷调解室、警务室。第二层内含村务谈事室、党员活动室、办公室、网络化管理办公室。同时建设路、水、电、供水、排水、绿化、亮化、室外活动场所等配套设施
126	忠防镇新田村综合服务平台	新田村	村级服务平台，建筑面积 500 m ² ，共两层，其中：第一层内含便民服务大厅、老人活动室、卫生计生室、办公室、卫生间、综合档案室及文化室、法律援助室、纠纷调解室、警务室。第二层内含村务谈事室、党员活动室、办公室、网络化管理办公室。同时建设路、水、电、供水、排水、绿化、亮化、室外活动场所等配套设施
127	忠防镇木形村综合服务平台	木形村	村级服务平台，建筑面积 500 m ² ，共两层，其中：第一层内含便民服务大厅、老人活动室、卫生计生室、办公室、卫生间、综合档案室及文化室、法律援助室、纠纷调解室、警务室。第二层内含村务谈事室、党员活动室、办公室、网络化管理办公室。同时建设路、水、电、供水、排水、绿化、亮化、室外活动场所等配套设施
128	儒溪居委会综合服务平台	儒溪居委会	村级服务平台，建筑面积 500 m ² ，共两层，其中：第一层内含便民服务大厅、老人活动室、卫生计生室、办公室、卫生间、综合档案室及文化室、法律援助室、纠纷调解室、警务室。第二层内含村务谈事室、党员活动室、办公室、网络化管理办公室。同时建设路、水、电、供水、排水、绿化、亮化、室外活动场所等配套设施
129	谷花居委会综合服务平台	谷花居委会	村级服务平台，建筑面积 500 m ² ，共两层，其中：第一层内含便民服务大厅、老人活动室、卫生计生室、办公室、卫生间、综合档案室及文化室、法律援助室、纠纷调解室、警务室。第二层内含村务谈事室、党员活动室、办公室、网络化管理办公室。同时建设路、水、电、供水、排水、绿化、亮化、室外活动场所等配套设施
130	莼服居委会综合服务平台	莼服居委会	村级服务平台，建筑面积 500 m ² ，共两层，其中：第一层内含便民服务大厅、老人活动室、卫生计生室、办公室、卫生间、综合档案室及文化室、法律援助室、纠纷调解室、警务室。第二层内含村务谈事室、党员活动室、办公室、网络化管理办公室。同时建设路、水、电、供水、排水、绿化、亮化、室外活动场所等配套设施
131	金鑫居委会综合服务平台	金鑫居委会	村级服务平台，建筑面积 500 m ² ，共两层，其中：第一层内含便民服务大厅、老人活动室、卫生计生室、办公室、卫生间、综合档案室及文化室、法律援助室、纠纷调解室、警务室。第二层内含村务谈事室、党员活动室、办公室、网络化管理办公室。同时建设路、

			水、电、供水、排水、绿化、亮化、室外活动场所等配套设施
132	金坡居委会综合服务平台	金坡居委会	村级服务平台，建筑面积 500 m ² ，共两层，其中：第一层内含便民服务大厅、老人活动室、卫生计生室、办公室、卫生间、综合档案室及文化室、法律援助室、纠纷调解室、警务室。第二层内含村务谈事室、党员活动室、办公室、网络化管理办公室。同时建设路、水、电、供水、排水、绿化、亮化、室外活动场所等配套设施
133	金鸡居委会综合服务平台	金鸡居委会	村级服务平台，建筑面积 500 m ² ，共两层，其中：第一层内含便民服务大厅、老人活动室、卫生计生室、办公室、卫生间、综合档案室及文化室、法律援助室、纠纷调解室、警务室。第二层内含村务谈事室、党员活动室、办公室、网络化管理办公室。同时建设路、水、电、供水、排水、绿化、亮化、室外活动场所等配套设施
134	尖山居委会综合服务平台	尖山居委会	村级服务平台，建筑面积 500 m ² ，共两层，其中：第一层内含便民服务大厅、老人活动室、卫生计生室、办公室、卫生间、综合档案室及文化室、法律援助室、纠纷调解室、警务室。第二层内含村务谈事室、党员活动室、办公室、网络化管理办公室。同时建设路、水、电、供水、排水、绿化、亮化、室外活动场所等配套设施
135	梧桐居委会综合服务平台	梧桐居委会	村级服务平台，建筑面积 500 m ² ，共两层，其中：第一层内含便民服务大厅、老人活动室、卫生计生室、办公室、卫生间、综合档案室及文化室、法律援助室、纠纷调解室、警务室。第二层内含村务谈事室、党员活动室、办公室、网络化管理办公室。同时建设路、水、电、供水、排水、绿化、亮化、室外活动场所等配套设施
136	中州居委会综合服务平台	中州居委会	村级服务平台，建筑面积 500 m ² ，共两层，其中：第一层内含便民服务大厅、老人活动室、卫生计生室、办公室、卫生间、综合档案室及文化室、法律援助室、纠纷调解室、警务室。第二层内含村务谈事室、党员活动室、办公室、网络化管理办公室。同时建设路、水、电、供水、排水、绿化、亮化、室外活动场所等配套设施
137	源潭居委会综合服务平台	源潭居委会	村级服务平台，建筑面积 500 m ² ，共两层，其中：第一层内含便民服务大厅、老人活动室、卫生计生室、办公室、卫生间、综合档案室及文化室、法律援助室、纠纷调解室、警务室。第二层内含村务谈事室、党员活动室、办公室、网络化管理办公室。同时建设路、水、电、供水、排水、绿化、亮化、室外活动场所等配套设施
138	沿河居委会综合服务平台	沿河居委会	村级服务平台，建筑面积 500 m ² ，共两层，其中：第一层内含便民服务大厅、老人活动室、卫生计生室、办公室、卫生间、综合档案室及文化室、法律援助室、纠纷调解室、警务室。第二层内含村务谈事室、党员活动室、办公室、网络化管理办公室。同时建设路、水、电、供水、排水、绿化、亮化、室外活动场所等配套设施
139	万安居委会综合服务平台	万安居委会	村级服务平台，建筑面积 500 m ² ，共两层，其中：第一层内含便民服务大厅、老人活动室、卫生计生室、办公室、卫生间、综合档案室及文化室、法律援助室、纠纷调解室、警务室。第二层内含村务谈事室、党员活动室、办公室、网络化管理办公室。同时建设路、

			水、电、供水、排水、绿化、亮化、室外活动场所等配套设施
140	清泉居委会综合服务平台	清泉居委会	村级服务平台，建筑面积 500 m ² ，共两层，其中：第一层内含便民服务大厅、老人活动室、卫生计生室、办公室、卫生间、综合档案室及文化室、法律援助室、纠纷调解室、警务室。第二层内含村务谈事室、党员活动室、办公室、网络化管理办公室。同时建设路、水、电、供水、排水、绿化、亮化、室外活动场所等配套设施
141	长岭居委会综合服务平台	长岭居委会	村级服务平台，建筑面积 500 m ² ，共两层，其中：第一层内含便民服务大厅、老人活动室、卫生计生室、办公室、卫生间、综合档案室及文化室、法律援助室、纠纷调解室、警务室。第二层内含村务谈事室、党员活动室、办公室、网络化管理办公室。同时建设路、水、电、供水、排水、绿化、亮化、室外活动场所等配套设施
142	贺畝居委会综合服务平台	贺畝居委会	村级服务平台，建筑面积 500 m ² ，共两层，其中：第一层内含便民服务大厅、老人活动室、卫生计生室、办公室、卫生间、综合档案室及文化室、法律援助室、纠纷调解室、警务室。第二层内含村务谈事室、党员活动室、办公室、网络化管理办公室。同时建设路、水、电、供水、排水、绿化、亮化、室外活动场所等配套设施
143	詹桥居委会综合服务平台	詹桥居委会	村级服务平台，建筑面积 500 m ² ，共两层，其中：第一层内含便民服务大厅、老人活动室、卫生计生室、办公室、卫生间、综合档案室及文化室、法律援助室、纠纷调解室、警务室。第二层内含村务谈事室、党员活动室、办公室、网络化管理办公室。同时建设路、水、电、供水、排水、绿化、亮化、室外活动场所等配套设施
144	白羊田居委会综合服务平台	白羊田居委会	村级服务平台，建筑面积 500 m ² ，共两层，其中：第一层内含便民服务大厅、老人活动室、卫生计生室、办公室、卫生间、综合档案室及文化室、法律援助室、纠纷调解室、警务室。第二层内含村务谈事室、党员活动室、办公室、网络化管理办公室。同时建设路、水、电、供水、排水、绿化、亮化、室外活动场所等配套设施
145	汀畝居委会综合服务平台	汀畝居委会	村级服务平台，建筑面积 500 m ² ，共两层，其中：第一层内含便民服务大厅、老人活动室、卫生计生室、办公室、卫生间、综合档案室及文化室、法律援助室、纠纷调解室、警务室。第二层内含村务谈事室、党员活动室、办公室、网络化管理办公室。同时建设路、水、电、供水、排水、绿化、亮化、室外活动场所等配套设施
146	忠防居委会综合服务平台	忠防居委会	村级服务平台，建筑面积 500 m ² ，共两层，其中：第一层内含便民服务大厅、老人活动室、卫生计生室、办公室、卫生间、综合档案室及文化室、法律援助室、纠纷调解室、警务室。第二层内含村务谈事室、党员活动室、办公室、网络化管理办公室。同时建设路、水、电、供水、排水、绿化、亮化、室外活动场所等配套设施
147	平安居委会综合服务平台	平安居委会	村级服务平台，建筑面积 500 m ² ，共两层，其中：第一层内含便民服务大厅、老人活动室、卫生计生室、办公室、卫生间、综合档案室及文化室、法律援助室、纠纷调解室、警务室。第二层内含村务谈事室、党员活动室、办公室、网络化管理办公室。同时建设路、

			水、电、供水、排水、绿化、亮化、室外活动场所等配套设施
148	渔潭居委会综合服务平台	渔潭居委会	村级服务平台，建筑面积 500 m ² ，共两层，其中：第一层内含便民服务大厅、老人活动室、卫生计生室、办公室、卫生间、综合档案室及文化室、法律援助室、纠纷调解室、警务室。第二层内含村务谈事室、党员活动室、办公室、网络化管理办公室。同时建设路、水、电、供水、排水、绿化、亮化、室外活动场所等配套设施
149	托坝居委会综合服务平台	托坝居委会	村级服务平台，建筑面积 500 m ² ，共两层，其中：第一层内含便民服务大厅、老人活动室、卫生计生室、办公室、卫生间、综合档案室及文化室、法律援助室、纠纷调解室、警务室。第二层内含村务谈事室、党员活动室、办公室、网络化管理办公室。同时建设路、水、电、供水、排水、绿化、亮化、室外活动场所等配套设施

注：第“21”龙源水库大坝、“29”原龙源电站这两个建设地并不是服务平台精确建设地，而是地标性的划定区域，服务平台均避开所有敏感区域。

2、建设内容

本项目拟在临湘市 13 个乡镇、136 个行政村各建设一个农村综合服务平台，建设用地、设计、绿化和配套设施等均统一。

根据建设设计方案，村级农村服务平台为 1 种方案，乡镇农村服务平台为 1 种方案，具体设计方案见下表：

表 1-3 农村综合服务平台设计方案一览表

村级农村综合服务平台				
1	总占地面积	m ²	1335.2	
2	总建筑面积	m ²	500	
3	基底面积	m ²	311	
4	建筑密度	%	23.30	
5	容积率	%	37.4	
6	绿地率	%	35	
乡镇农村综合服务平台				
1	总占地面积	m ²	1302.6	
2	总建筑面积	m ²	800	
3	建筑占地面积	m ²	400	
4	建筑密度	%	0.61	
5	容积率	%	61.4	
6	绿地率	%	35	

村级综合服务平台单位项目占地面积为 1335.2 m²，其中 500 m²规格建筑物占地面积为 311 m²，景观绿化、硬化及体育活动用地 1024.2 m²；乡镇综合服务平台单位项目占地面积为 1302.6 m²，其中 800 m²规格建筑物占地面积为 400 m²，景观绿化、硬化及体育

活动用地 902.6 m²。

本项目总建筑面积为 78400 m²（全部项目均为新建），总用地面积 198521 m²（折合 297.78 亩）。

具体项目建设内容见表 1-4。

表 1-4 单位项目主要建设内容

	序号	名称	结构	备注
主体工程	1	乡镇农村综合服务平台	便民服务大厅	1F, 砖混
			便民超市	1F, 砖混
			互联网+农情室	1F, 砖混
			卫生间	1F, 砖混
			广播室	1F, 砖混
			邮政业务窗口	1F, 砖混
			通信服务窗口	1F, 砖混
			包裹存放室	1F, 砖混
			卫生计生室	2F, 砖混
			农技推广室	2F, 砖混
			养老、儿童托养室	2F, 砖混
			网络化管理办公室	2F, 砖混
			卫生间	2F, 砖混
			体育活动室	2F, 砖混
			村民会议室	2F, 砖混
	2	村级综合服务平台	便民服务大厅	1F, 砖混
			老人活动室	1F, 砖混
			卫生计生室	1F, 砖混
			办公室	1F, 砖混
			卫生间	1F, 砖混
			综合档案室及文化室	1F, 砖混
			法律援助室	1F, 砖混
			纠纷调解室	1F, 砖混
			警务室	1F, 砖混
			村务谈事室	2F, 砖混
			党员活动室	2F, 砖混
			办公室	2F, 砖混
			网络化管理办公室	2F, 砖混

单位项目总占地面积为 1302.6 m²，其中 800 m²规格建筑物占地面积为 400 m²，景观绿化、硬化及体育活动用地 902.6 m²。另，卫生计生室仅发放、销售非处方药品，不进行诊疗活动，农技推广室为组织村民进行农业技术培训、提供农业生产技术指导的场所，不进行包括农肥、杀虫剂在内的产品销售。

单位项目总占地面积为 1335.2 m²，其中 500 m²规格建筑物占地面积为 311 m²，景观绿化、硬化及体育活动用地 1024.2 m²。

公用工程	1	给水	城区、乡镇使用自来水；少部分乡村引用当地井水或山泉水
	2	排水	雨污分流
	3	供电	当地电网
	4	暖通空调	采用低噪声、分体空调
	5	场地道路	宽为 7m
环保工程	1	废气处理	通风设备
		废水处理	设置化粪池预处理，项目地有污水管网的接入污水管网，无污水管网收集的回用于农田、蔬菜地灌溉
	3	固废处理	分类收集、及时清运
	4	施工期水临时沉淀、大气、噪声、固废等污染防治	

注：项目不设置食堂。

四、项目建设方案

1、单位服务平台总平面布置

平面布局主体工程为两层办公服务大楼，一层层高 3.9m，二层层高 3.6m，建筑总高度 7.65m（其中室内外高差 0.15m），项目乡镇及村级服务平台建筑立面图及平面图见附图 3 所示。

村级服务平台，建筑面积 500 m²，共两层，其中：第一层内含便民服务大厅，老人活动室，卫生计生室（仅发放、销售非处方药品，不进行诊疗活动），办公室，卫生间，综合档案室及文化室，法律援助室，纠纷调解室，警务室。第二层内含村务谈事室，党员活动室，办公室，网络化管理办公室。同时建设路、水、电、供水、排水、绿化、亮化、室外活动场所等配套设施。

乡镇服务平台，建筑面积 800 m²，共两层，其中：第一层内含便民服务大厅，便民超市，互联网+农情室、卫生间，广播室，邮政业务窗口，通信服务窗口，包裹存放室。第二层内含卫生计生室（仅发放、销售非处方药品，不进行诊疗活动），农技推广室（为组织村民进行农业技术培训、提供农业生产技术指导的场所，不进行包括农肥、杀虫剂在内的产品销售），养老、儿童托养室（老人、儿童暂时休息室，不包含医疗养老、育儿内容），网络化管理办公室，卫生间，体育活动室，村民会议室。同时建设路、水、电、供水、排水、绿化、亮化、室外活动场所等配套设施。

2、立面造型设计

本项目采用砖混结构，结构设计应严格按《建筑结构设计规范》、《建筑地基基础

设计规范》进行设计，保证建筑物的安全。

本项目传承临湘传统湖湘文化，与当地建筑风格相统一。通过优化改造，创造性的设计民族建筑与现代新农村相结合的设计思路。既保持了原生态的建筑模式，又提高了服务性。

大楼立面设计上，依然采用传统中式建筑风格，外墙采用灰白外墙砖，配合白色的线条，相辅相成，互相呼应，达到立面整体效果统一、美观。

3、项目公用工程

(1) 给水

城区、乡镇使用自来水，少部分偏远乡村引用当地井水或山泉水。项目用水量参照《湖南省地方标准 用水定额》（DB43/T 388-2014），其中职工生活用水按照用水定额45L/人·d计算，单位项目职工5人。绿化按照2L/m²·d计算，单位项目绿化面积为240m²。前来办事的村民用水按10L/人·d计算，前来办事的村民30人/d，一年300d工作日。计算得出单位项目总用水量约为126t/a。

表 1-5 单位项目用水量表

序号	用水项目	用水标准	统计基数	日用水量 t/d	年用量 t/a	排污系	日排水量 t/d	年排水量 t/a
1	办公楼	45L/人·d	5	0.225	67.5	0.8	0.18	54
2	绿化	2L/ m ² · d	240.00m ²	0.48	175.2	0	0.00	0.00
3	村民用水	10L/人·d	30	0.3	90	0.8	0.24	72
	合 计	/	/	1.005	332.7	/	0.42	126

(2) 排水

项目采用雨污分流制排水系统，各建筑物排水采用雨水、污水分流排出。排水主要包括冲厕污水、盥洗污水等。排水量按用水量（不含绿化用水量）的80%计，单位项目年排水量为100.8t/a。生活污水经化粪池预处理，项目地有污水管网收集的就近接入污水管道，无污水管网收集的回用于农田、蔬菜地浇灌。

(3) 固废收集系统

本项目投入使用后，产生的固体废物主要为：生活垃圾、工作活动垃圾、包装垃圾。拟在区内设置多个垃圾桶收集后交由环卫部门处理。

(4) 电气系统

负荷等级：三级负荷。

负荷估算：按 80 VA /m² 估算。

电源：拟从附近 10KV 电网引入 1 路 380/220V 电源作为常用电源。

管线敷设：电源引自当地电网，进线方式为低压电力电缆桥架或室外排管引入，供电电压等级为 380/220V。所有室外电力管线全部在地下敷设，保证红线范围内环境整洁，道路照明、景观照明管线在人行道和绿化带下电缆穿管或直埋敷设，采用电缆沟或电缆直埋敷设。

（5）绿化

单位服务平台的绿化采用乔木、灌木、藤木、花卉、地被植物合理配置的种植方式，形成层次丰富的绿化景观；

所有服务平台的绿化设计均相同。

（6）消防

单位服务平台的耐火等级为二级。室内消火栓系统由消防水池及管网组成。在建筑的各层公共部位均布置室内消火栓，并保证任何一处均有两支水枪同时到达。按规范要求建筑的各层适当部位设置磷酸铵盐手提式灭火器。

所有服务平台的消防设计均相同。

（7）暖通系统

①空调系统：

单位服务平台的办公管理用房设置分体式空调。

149 个服务平台的空调系统设计均相同。

②通风设计：

单位服务平台的设备用房、水泵房等辅助用房采用机械送风、机械排风。变配电房将根据设备热负荷持室内温度 40℃ 以下给予通风设计。

公厕：根据用房功能满足 10•15 次/h 通风换气，采用集中机械排风。

所有服务平台的通风设计均相同。

（8）节水措施

项目在规划设计中，均优先选择国家标准化委员会确定的《6 升水便器配套系统》节水型卫生洁具、红外线感应节水龙头等管道配件，尽量减少水的消耗量，节约用水。

(9) 节能措施

项目在工程建设中应贯彻建设部、原国家计委颁发的《关于实施<夏热冬冷地区居住建筑节能设计标准>》的通知精神，并严格按照湖南省建设厅颁发的《湖南省居住建筑节能设计标准》进行设计。住宅外墙采用保温隔热材料，在电力电器设备的配置上要选择节能型变压器，装设低压电力电容器，以补偿无功功率，并采用高效低耗节能灯具，以减少能源的消耗量，节约能源资源，努力建设节能型社会。

五、劳动定员

单位项目施工期施工人员 5 人，均为项目当地的居民。项目建成后，单位服务平台平均每日工作人员 5 人，年运营 300 天，员工每天工作 8 小时，轮体制，职工均不在服务平台食宿。

六、项目实施进度

本项目工期计划从 2016 年 12 月开始，至 2017 年 12 月底完成竣工验收并交付使用，总工期 12 个月。

与本项目有关的原有污染情况及主要环境问题：

本项目位于临湘市 13 个乡镇、136 个行政村。项目正处于前期规划阶段，选址地尚未具体确定。但对项目选址的限制条件是：本项目 149 个服务平台建设地均不占用饮用水源保护区、生态保护区、耕地林地，且避开敏感区域，设在村镇人流量适中、交通便利的场所。根据环境质量现状监测数据以及长安街道、聂市镇、忠防镇部分项目地现状污染源调查，项目地均为空置的集体用地，周边无敏感目标。且由于单位项目占地面积较小，项目本身的性质为办公服务用途，因此对周边居民的影响不大。

村镇服务平台中的卫生计生室仅发放、销售非处方药品，不进行诊疗活动，农技推广室为组织村民进行农业技术培训、提供农业生产技术指导的场所，不进行包括农肥、杀虫剂在内的产品销售，养老、儿童托养室为老人、儿童暂时休息室，不包含医疗养老、育儿内容。服务平台其他办公部门各自遵循自身服务职能开展工作，不作其他用途。因此，项目本身无污染。

目前项目周边存在的主要环境问题有：

- (1) 车辆产生的交通噪声、交通扬尘及汽车尾气；
- (2) 周边商业铺面、居民生活产生的废水、噪声及固体废弃物等。

二、建设项目所在地自然环境社会环境概况

自然环境简况（地形、地貌、地质、气候、气象、水文、植被、生物多样性等）：

1、地理位置及交通

位置：临湘市地处湘北边陲，地理坐标位于北纬 $29^{\circ}10' \sim 29^{\circ}52'$ ，东经 $113^{\circ}15' \sim 113^{\circ}45'$ 之间，是湖南北大门，居武汉长沙文化经济辐射的中心地带，与湖北赤壁、江西修水等九个县市接壤。居武汉。北临长江，西傍洞庭，东南蜿蜒着罗霄山的余脉。境内有京广铁路、107 国道、京珠高速公路、武广高速铁路贯穿腹地，长江水道依径而下。

地貌：临湘境内南高北低，东南群峰起伏，中部丘岗连绵，西北平湖广阔，大体为 "五山一水两分田，二分道路和庄园"。最高山药菇山海拔 1261.1 米，最低点江南镇谷花洲海拔 23 米。长江流经市境西北边沿，全长 32.7 公里。境内河流众多，桃林河、坦渡河、源潭河蜿蜒北注长江。

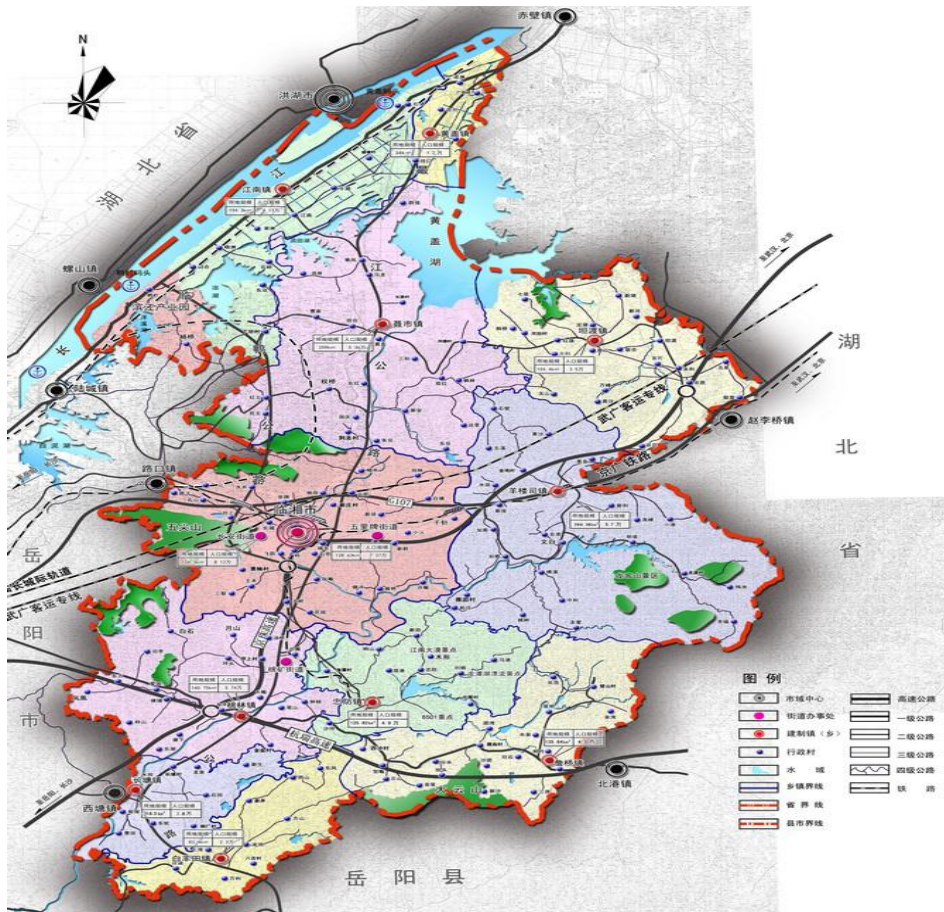


图 2-1 临湘市地理位置示意图

2、地形、地质、地貌

临湘市地处幕阜山余脉东北角，属湘北丘陵向江汉平原过渡地区，整个地势自东南向西北按低山、丘陵、岗地、平原逐级倾斜。东南部为低山区，最高为药茹山，海拔 1261m，中部为丘陵区，西北部地形平缓，海拔都在 100m 以下，以长江一带最低，海拔仅 21.7m。从东部的药茹山到北部的长江，相对高差 1239.3m，比降为 2.65%，各类地貌占全市总面积的比重为：低山 18%，丘陵 60%，平原 18.5%，湖泊 3.5%。

工程所建地湖南临湘市属山岗、丘陵地带，以低矮山岗为主，海拔 50 米左右，区域地质环境好，项目红线范围内未发现具有利用价值的矿产，项目建设不会造成压矿现象。区域内土壤为酸性红页岩土壤结构，地质层粘砂砾层，地表层风化松软，除风化层外，地层结构坚硬、承载力高、地壳结构紧密，区内地质构造不太发育，尚未发现岩浆岩，区内工程地质良好，不存在滑坡、崩塌、地面沉降、泥石流等不良工程地质现象。

地震基本烈度，本工程位于临湘市境内，根据国家质量技术监督局 2001 年 2 月发布的《中国地震动参数区划图》（GB18306-2001）查得：项目地地震动峰值加速度为 0.1g，地震动反应谱特性周期为 0.35s，对应地震烈度为 VII 度。项目应按规定做好构造抗震设防。

3、气候、气象

临湘市地处东亚亚热带季风湿润气候区，属中亚热带向北亚热带过渡的边缘，具有气候温和、降水充沛、光照充足、无霜期长等特点，春雨、夏热、秋燥、冬寒，

四季分明。4-8 月为雨季，雨水集中全年的 70%以上。气象特征如下：

年平均气温	16.4℃；
极端最高气温	40.4℃（1966 年）；
极端最低气温	-11.8℃（1956 年）；
年平均气压	100.3KPa；
年平均降雨量	1469mm；
年平均蒸发量	1476mm；
年日照时间	1811.2h

年平均风速	2.6m/s
最大风速	20.3m/s
全年主导风向	NNE
夏季主导风向	SSW

4、临湘市主要水域概况

临湘市水资源充足，境内有黄盖湖、冶湖等 16 个大小湖泊。北有源潭河，流经长安街道办事处、五里牌街道办事处、聂市镇等三个镇（街道办事处），汇出黄盖湖出长江，全长 48 公里，流域面积 3890 公顷；南有桃林河，流经忠防镇、五里牌街道办事处、桃林镇、长塘镇等，汇出新墙河出洞庭湖，全长 74 公里，流域面积 7382 公顷；东有新店河，与湖北省赤壁市交界，流经羊楼司、坦渡镇等两个镇，汇出黄盖湖出长江，全长 63 公里，流域面积 1495 公顷。

5、植被、生物

临湘市原有的自然生态已基本被人工生态所取代，野生动植物已不多见，现有植被以农作物和人工林为主。境内植被具有由亚热带常绿阔叶林向暖温带落叶林过渡的特征。东南部山地丘陵属湘赣丘陵青岗、栲林区，滨湖平原洞庭湖平原植被区。主要的植被为阔叶林、马尾松林、杉木林、灌丛、草丛、竹林、经济林、农田植被、水生植被等 9 种类型，森林覆盖率为 61%。临湘市已查明的野生动物有昆虫 65 科，168 种；鱼类 20 科，90 种；鸟类 28 科，50 种；哺乳类 16 科，29 种。还有大量的两栖类、爬行类动物。主要经济鱼类有草、青、鲢、鳙、鲤等；主要爬行动物有鳖、乌龟、蟹等；主要家畜有牛、猪、羊等；主要家禽有鸡、鸭、鹅等。

通过调查可知，项目评价地区无珍稀濒危保护动植物种类。

社会环境简况（社会经济结构、教育、文化、文物保护等）

1、行政区划和人口

临湘市位于湘鄂两省交界处，长江中下游南岸，素称“湘北门户”。市域总面积1760平方公里，辖13个镇/街道办事处，162个村/居委会，总人口53万。临湘区位独特，交通便捷。有长江岸线38.5公里，京广复线、武广高铁、107国道、京港澳高速和杭瑞高速穿境而过，南距长沙、北距武汉各150公里。

据初步核算，2015年，全市实现地区生产总值213.57亿元，比上年增长8.2%。其中，第一产业增加值27.84亿元，增长4.3%；第二产业增加值118.4亿元，增长8.2%；第三产业增加值67.33亿元，增长11%。全市三次产业结构由上年的13.2：56.3：30.5转变为13:55.5:31.5，其中第三产业占比比上年提高1个百分点。

2、交通通讯

临湘水陆两便交通发达，可以概括为“一江环绕，两省交界，三线横亘”。“一江环绕”即长江黄金水道傍境东流38公里，并有儒溪汽运码头与湖北螺山隔江对渡，互通往来；“两省交界”即地处湖南、湖北交汇处，与赤壁、通城、崇阳紧密毗连，商贸物流发达；“三线横亘”即G4高速公路、107国道、京广复线三条交通大动脉穿境而过。离武广高速铁路岳阳站半小时车程，特别是纵贯全境的杭瑞高速公路、依江而建的儒溪长江货运码头和岳阳机场建成后，临湘与沿海发达地区的时空距离将进一步拉近。

3、教育、文化、卫生和体育

2015年末，全市拥有普通小学学校总数71所，在校小学生34774人，教职工1582人，其中专任老师1573人。全市拥有中学29所，在校初中生22865人。其中：初中在校生14744人，高中在校生8121人。全市普通初中和高中拥有教职工2184人，其中，专任教师1972人。全市平均受教育年限10.1年，高中阶段毛入学率95.2%。

2015年末，全市拥有电视台、有线电视台、广播电视台共3个，全市广播电视事业经费达到3315.65万元。电视人口覆盖率达到99.3%，广播人口覆盖率达到99.3%，有线电视人户数达到99790户。全市拥有市文化馆、乡镇文化场所22个，博物馆、公共图书馆2个，公共图书馆藏书册数达到15.8万册。

2015年末医院共拥有床位数1993张，其中市以上医院951张，乡镇卫生院1042

张，每千人拥有床位数达到 4.7 张。全市拥有卫生工作人员 1843 人，其中，主治医师以上人员 373 人，卫生技术人员 1545 人。全市 5 岁以下儿童死亡率 7.7‰。

2015 年末全市共有体育馆 1 座，体育场地 1446 个。2015 年，成功举办市以上运动会 14 次，参加人数达 1.2 万人次。全年获省级以上运动会金牌数 85 枚，银牌数 21 枚，铜牌数 13 枚。

4、社会经济情况

2015 年，全市地区生产总值达到 213.57 亿元，比上年增长 8.2%。分产业看，第一产业增加值 27.84 亿元，增长 4.3%；第二产业增加值 118.4 亿元，增长 8.2%；第三产业增加值 67.33 亿元，增长 11%。全市三次产业结构由上年的 13.2：56.3:30.5 转变为 13：55.5：31.5，其中第三产业比去年提高 1 个百分点。

5、文物保护

据调查，本项目评价区域内无自然保护区、风景名胜区和文物保护区。

6、安全生产和资源环境

2015 年全市城镇污水处理率 76.6%，农村污水处理率 49%，空气质量达标率 100%，地表水质达标率 97.5%，农村垃圾集中处理率 94.6%。

安全生产工作常抓不懈。2015 年亿元 GDP 生产安全事故死亡率为 0.0281；道路交通万车事故死亡率为 0.0785。

注：该小节内容引自《临湘市 2015 年国民经济和社会发展统计公报》

项目相关各乡镇简况（饮用水源、生态功能区等情况）

临湘市辖共 13 个街道/镇。分别是①长安街道：由白云镇、城南乡与长安街道办事处合并设立而成；②五里牌街道：由五里牌乡与桥东街道办事处合并设立而成；③桃矿街道；④江南镇：由儒溪镇与江南镇合并设立而成；⑤聂市镇：由乘风乡、源潭镇与聂市镇合并设立而成；⑥黄盖镇；⑦坦渡镇：由定湖镇与坦渡乡合并设立；⑧羊楼司镇；⑨忠防镇；⑩桃林镇：由横铺乡与桃林镇合并设立；⑪詹桥镇；⑫长塘镇；⑬白羊田镇。

1、饮用水源情况

根据《岳阳市重要饮用水水源地名录》（岳政办函[2015]21 号），临湘市主要的饮用水水源地如下表所示。

表 2-1 临湘市重要饮用水水源地一览表

序号	水源地名称	供水范围	水系	所在河流名称	水源地范围
1	龙源水库	临湘市城区	洞庭湖区	游港河	集水面积 80.0 万 km ²
2	团湾水库	长安街道、詹桥镇	洞庭湖区	游港河	集水面积 80.0 万 km ²
3	何洞水库	长塘镇	洞庭湖区	游港河	集水面积 9.3 万 km ²
4	东岳水库	聂市镇	洞庭湖区	源潭河	集水面积 2.9 万 km ²
5	胜龙水库	坦渡镇	洞庭湖区	新店河	集水面积 5.0 万 km ²
6	南山水库	白羊田镇	洞庭湖区	游港河	集水面积 9.5 万 km ²
7	沈家冲水库	长安街道	洞庭湖区	源潭河	集水面积 2.5 万 km ²

根据项目整体布点图，项目不涉及饮用水水源地。

（2）土地生态环境保护分区

依据临湘市区域的自然环境条件和生态环境建设功能区划，划分为生态保护区，水源涵养区，生态治理区。

①林业生态保护区

该区涉及詹桥、羊楼司等镇和荆竹山林场、五尖山森林公园、大云山森林公园。区内集中了全市 46.34%以上的林业用地资源，是生态公益林的集中分布区。

②农牧业生态保护区

该区涉及坦渡镇和白沙洲畜牧场。

③水源保护区

本市水源保护区主要覆盖江南、黄盖、羊楼司、聂市镇。该区位于北部江湖平原区、新建铁路以北及洞庭湖水系一带。龙源水库、忠防水库、团湾水库也是水源保护重点区域。

④永久基本农田

该区主要涉及江南镇、长塘镇等。

(3) 临湘市污水管网简况

临湘市城区内污水管网已基本覆盖整个城区，长安街道（白羊镇杨田村）设有规模为 6 万吨/日处理量的临湘市污水净化中心，另羊楼司镇中洲村建有临湘市首家乡镇污水处理厂；羊楼司镇污水处理厂，设计处理规模为 1 万吨/日。临湘市主要受纳水体为长安河、中洲河、忠防河等。

三、环境质量现状

建设项目所在区域环境质量现状及主要环境问题（环境空气、地表水、声环境、生态环境等）

本项目建设内容为 149 个农村综合服务平台，目前项目选址包括 13 个镇及其下属村级 136 个项目点。因此，本项目监测以城区和乡镇为主体宏观评价环境质量现状，本次评价选取黄盖镇、江南镇、忠防镇、坦渡镇进行环境质量现状监测及评价，其他村镇引用环境影响评价报告或监测站数据（临湘市水系图见附图 2，监测布点图见附图 4）。

1、环境空气质量现状

（1）长安街道、桃矿街道、五里牌街道等城区项目点

为了解项目拟建地城区环境空气质量现状，本环评采用临湘市环境监测站（老法院常规监测点）2016 年 4 月对临湘市城区周围环境空气质量常规监测数据，具体如下：

- ①监测点位：G1：临湘市老法院。
- ②监测频次：2016 年 4 月 1 日~4 月 30 日连续监测三十天。
- ③常规监测数据及评价结果：见表 3-1。

表 3-1 城区大气环境监测结果分析表 单位：mg/m³

监测点	监测因子	PM ₁₀	PM _{2.5}	SO ₂	NO ₂	CO
G1 临湘市老法院	浓度范围	0.017~0.113	0.013~0.068	0.010~0.079	0.009~0.059	0.3~3.7
	浓度均值	0.069	0.043	0.0029	0.033	0.96
	标准二级	0.150	0.075	0.150	0.080	4
	超标率(%)	0	0	0	0	0
	最大超标倍数	0	0	0	0	0

监测结果分析与评价：由上表可知，临湘市城市区域常规的监测值均低于《环境空气质量标准》（GB3095-2012）中的二级标准，临湘市城区总体大气环境质量较好。

（2）羊楼司镇

本项目引用《临湘市羊楼司镇污水处理厂建设项目环境影响报告表》中的临湘市环境监测站于 2014 年 4 月 28 日~30 日对羊楼司镇污水处理厂拟建地的环境空气质量现状进行监测，监测项目为 SO₂、NO₂、PM₁₀ 的日均浓度。

表 3-2 羊楼司镇区域环境空气质量现状监测统计结果

监测点位	监测因子	单位	监测值范围	标准值	最大超标倍数	超标率%
羊楼司镇污水处理厂拟建地	SO ₂	μg/m ³	0~56	150	/	/
	NO ₂	μg/m ³	14~24	80	/	/
	PM ₁₀	μg/m ³	137~146	150	/	/

监测结果表明：各监测因子均符合《环境空气质量标准》（GB3095-2012）中二级标准。说明羊楼司镇镇区环境空气质量现状良好。

（3）桃林镇

为了解项目拟建桃林镇环境空气质量现状，本环评采用《临湘市金家山采石场 45.1 万吨/年建筑用板岩开采及加工建设项目》中湖南永蓝监测技术有限公司于 2016 年 4 月 11~17 日对当地大气质量环境现状进行监测，监测结果具体如下：

表 3-3 桃林镇大气环境监测结果与评价结果 单位：mg/m³

监测因子	统计项目	G1 横铺村崔家组	G2 横铺村石洞冲组	GB3095-2012 二级标准
TSP	日均值范围	0.158~0.170	0.164~0.172	TSP 日平均 0.3mg/m ³
	超标率(%)	0	0	
	最大超标倍数	/	/	
PM ₁₀	日均值范围	0.055~0.065	0.058~0.071	PM ₁₀ 日平均 0.15 mg/m ³
	超标率(%)	0	0	
	最大超标倍数	/	/	
SO ₂	日均值范围	0.024~0.031	0.027~0.033	SO ₂ 日平均 0.15 mg/m ³
	超标率(%)	0	0	
	最大超标倍数	/	/	
NO ₂	日均值范围	0.018~0.023	0.021~0.025	NO ₂ 日平均 0.08mg/m ³
	超标率(%)	0	0	
	最大超标倍数	/	/	

根据区域大气环境质量现状监测结果，桃林镇大气环境质量现状监测点的 SO₂、NO₂、TSP、PM₁₀ 的浓度符合《环境空气质量标准》（GB3095-2012）中二级标准要求，该区域内的空气质量良好。

（4）聂市镇

湖南省民政厅办公室 2015 年 11 月 24 日印发湖南省民政厅关于同意临湘市乡镇区划调整方案的批复，同意乘风乡、源潭镇、聂市镇成建制合并设立聂市镇。为了解项目

拟建聂市镇环境空气质量现状，本环评采用《年产 1.5 万吨风味鱼制品建设项目》中临湘市环境监测站于 2015 年 6 月 9 日~11 日对当地环境空气质量进行监测，监测数据具体如下：

表 3-4 聂市镇大气环境监测结果与评价结果 单位：mg/m³

监测因子	统计项目	G1 横河堤养殖场粮站	GB3095-2012 二级标准
PM ₁₀	日均值范围	0.112~0.116	PM ₁₀ 日平均 0.15 mg/m ³
	超标率(%)	0	
	最大超标倍数	/	
SO ₂	日均值范围	0.032~0.040	SO ₂ 日平均 0.15 mg/m ³
	超标率(%)	0	
	最大超标倍数	/	
NO ₂	日均值范围	0.004ND	NO ₂ 日平均 0.08mg/m ³
	超标率 (%)	0	
	最大超标倍数	/	

由监测结果可知，项目所在地大气监测因子 SO₂、NO₂、PM₁₀ 均符合《环境空气质量标准》（GB3095-1996）及修改单中的二级标准，项目所在区域聂市镇环境空气质量较好。

（5）詹桥镇

为了解项目拟建詹桥镇环境空气质量现状，本环评采用《年加工 5 万吨长石建设项目》中临湘市环境监测站于 2014 年 7 月 29~31 日对当地环境空气质量进行监测，监测结果具体如下：

表 3-5 詹桥镇大气环境监测结果与评价结果 单位：mg/m³

监测因子	统计项目	G1 临湘市詹桥镇东冲村东冲组	GB3095-2012 二级标准
PM ₁₀	日均值范围	0.137~0.143	PM ₁₀ 日平均 0.15 mg/m ³
	超标率(%)	0	
	最大超标倍数	/	
SO ₂	日均值范围	0.006~0.007	SO ₂ 日平均 0.15 mg/m ³
	超标率(%)	0	
	最大超标倍数	/	
NO ₂	日均值范围	0.023~0.025	NO ₂ 日平均 0.08mg/m ³
	超标率 (%)	0	
	最大超标倍数	/	

监测结果表明：各监测因子均符合《环境空气质量标准》（GB3095-1996）及修改

单中的二级标准，项目所在区域詹桥镇环境空气质量较好。

(6) 长塘镇

为了解项目拟建长塘镇环境空气质量现状，本环评采用 2014 年 10 月取得批复的《年产 80 万平方米包装生产线》环境影响评价报告表中环境空气质量的监测数据，具体如下：

表 3-6 长塘镇大气环境监测结果与评价结果 单位：mg/m³

监测因子	统计项目	G1 临湘市长塘镇农科村	GB3095-2012 二级标准
PM ₁₀	日均值范围	0.137~0.143	PM ₁₀ 日平均 0.15 mg/m ³
	超标率(%)	0	
	最大超标倍数	/	
SO ₂	日均值范围	0.006~0.007	SO ₂ 日平均 0.15 mg/m ³
	超标率(%)	0	
	最大超标倍数	/	
NO ₂	日均值范围	0.023~0.025	NO ₂ 日平均 0.08mg/m ³
	超标率 (%)	0	
	最大超标倍数	/	

监测结果表明：各监测因子均符合《环境空气质量标准》（GB3095-1996）及修改单中的二级标准，项目所在区域长塘镇环境空气质量较好。

(7) 白羊田镇

为了解项目白羊田镇环境空气质量现状，本项目引用《临湘市大地石材厂开采项目》环境影响评价报告中湖南精科检测有限公司于 2016 年 11 月 4~11 日对当地现状大气质量进行了监测，监测结果具体如下：

3-7 白羊田镇大气环境监测结果与评价结果 单位：mg/m³

采样点位	采样日期	时均浓度 (mg/m ³)		日均浓度 (mg/m ³)	
		二氧化硫	二氧化氮	总悬浮颗粒物	可吸入颗粒物 PM ₁₀
白羊田镇方山村矿区	2016.11.3	0.026~0.037	0.036~0.048	0.167	0.134
	2016.11.4	0.029~0.041	0.031~0.043	0.158	0.129
	2016.11.5	0.031~0.037	0.035~0.046	0.149	0.136
	2016.11.6	0.031~0.039	0.037~0.047	0.153	0.122

	2016.11.7	0.030~0.039	0.034~0.051	0.159	0.124
	2016.11.8	0.034~0.040	0.033~0.047	0.162	0.126
	2016.11.9	0.031~0.038	0.038~0.048	0.150	0.131
白 羊 田 镇 方 山 村 上 屋 组 居 民	2016.11.3	0.020~0.031	0.032~0.051	0.154	0.109
	2016.11.4	0.021~0.037	0.029~0.039	0.132	0.101
	2016.11.5	0.026~0.035	0.027~0.035	0.127	0.094
	2016.11.6	0.023~0.035	0.030~0.037	0.131	0.097
	2016.11.7	0.022~0.031	0.030~0.039	0.125	0.106
	2016.11.8	0.021~0.037	0.035~0.043	0.116	0.103
	2016.11.9	0.019~0.033	0.031~0.040	0.119	0.100

监测结果表明：各监测因子均符合《环境空气质量标准》（GB3095-1996）及修改单中的二级标准，项目所在区域白羊田镇环境空气质量较好。

（8）黄盖镇、坦渡镇、忠防镇、江南镇

为了解项目黄盖镇、坦渡镇、忠防镇、江南镇环境空气质量现状，本项目委托湖南精科检测有限公司于2016年10月5~7日对当地现状大气质量进行了监测。

①监测布点图

表 3-8 黄盖镇、坦渡镇、忠防镇、江南镇环境空气质量监测布点

	监测点名称	监测因子
G1	黄盖镇政府	SO ₂ 、NO ₂ 、TSP
G2	坦渡乡政府	
G3	忠防镇政府	
G4	江南镇政府	

②监测因子及频次

监测频次：连续监测3天，监测PM₁₀、SO₂、NO₂日均值浓度。

③监测结果

表 3-9 黄盖镇、坦渡镇、忠防镇、江南镇监测布点情况

监测因子	统计项目	G1 黄盖镇政府	G2 坦渡乡政府	G3 忠防镇政府	G4 江南镇政府
PM ₁₀	日均值范围	0.125~0.133	0.119~0.140	0.127~0.144	0.122~0.136
	超标率(%)	0	0	0	0

	最大超标倍数	/	/	/	/
SO ₂	日均值范围	0.015~0.017	0.013~0.019	0.0011~0.016	0.014~0.020
	超标率(%)	0	0	0	0
	最大超标倍数	/	/	/	/
NO ₂	日均值范围	0.021~0.026	0.023~0.025	0.027~0.032	0.024~0.031
	超标率(%)	0	0	0	0
	最大超标倍数	/	/	/	/

监测结果表明，黄盖镇、坦渡镇、忠防镇、江南镇环境空气中 PM₁₀、SO₂、NO₂ 的日均浓度均符合《环境空气质量标准》GB3095-2012 中的二级标准限值，表明评价区环境空气质量良好。

2、地表水环境质量现状

(1) 长安街道、桃矿街道、五里牌街道等城区项目点

为了解评价临湘市城区区域地表水环境质量现状，评价收集新庄河 2016 年 8 月 12 日监测数据；2016 年 3 月份长安河三湾断面、拦河坝断面、普济桥断面常规监测断面监测数据。分析长安河的地表水现状。

表 3-10 长安河水环境质量监测数据统计表

监测断面	监测项目	单位	平均值	超标次数	超标率(%)	执行标准
长安河三湾断面	pH	无量纲	7.62	0	0	6-9
	溶解氧	mg/l	7.90	0	0	≥3
	高锰酸盐指数	mg/l	3.02	0	0	≤10
	化学需氧量	mg/l	17.7	0	0	≤30
	六价铬	mg/l	0.004ND	0	0	≤0.05
	氨氮	mg/l	0.647	0	0	≤1.5
	总磷	mg/l	0.03	0	0	≤0.3
	氰化物	mg/l	0.004ND	0	0	≤0.20
	挥发酚	mg/l	0.0003ND	0	0	≤0.01
	氟化物	mg/l	0.18	0	0	≤1.5
	砷	mg/l	0.0005ND	0	0	≤0.1
	铜	mg/l	0.01ND	0	0	≤1.0
	锌	mg/l	0.01ND	0	0	≤2.0
	镉	mg/l	0.0003	0	0	≤0.005
	铅	mg/l	0.005	0	0	≤0.05
长安河拦	pH	无量纲	7.69	0	0	6-9

河坝断面	溶解氧	mg/l	8.60	0	0	≥2
	高锰酸盐指数	mg/l	4.50	0	0	≤15
	化学需氧量	mg/l	19.50	0	0	≤40
	六价铬	mg/l	0.004ND	0	0	≤0.1
	氨氮	mg/l	0.677	0	0	≤2.0
	总磷	mg/l	0.02	0	0	≤0.4
	氰化物	mg/l	0.0003ND	0	0	≤0.20
	挥发酚	mg/l	0.0006	0	0	≤0.1'
	氟化物	mg/l	0.20	0	0	≤1.5
	砷	mg/l	0.0005ND	0	0	≤0.1
	铜	mg/l	0.01ND	0	0	≤1.0
	锌	mg/l	0.01ND	0	0	≤2.0
	镉	mg/l	0.0001ND	0	0	≤0.01
	铅	mg/l	0.004	0	0	≤0.1
长安河普济桥断面	pH	无量纲	7.77	0	0	6-9
	溶解氧	mg/l	9.70	0	0	≥5
	高锰酸盐指数	mg/l	3.14	0	0	≤6
	化学需氧量	mg/l	34.60	0	0	≤20
	六价铬	mg/l	0.004ND	0	0	≤0.05
	氨氮	mg/l	0.892	0	0	≤1.0
	总磷	mg/l	0.03	0	0	≤0.2
	氰化物	mg/l	0.004ND	0	0	≤0.20
	挥发酚	mg/l	0.0003ND	0	0	≤0.005'
	氟化物	mg/l	0.16	0	0	≤1.0
	砷	mg/l	0.0005ND	0	0	≤0.05
	铜	mg/l	0.01ND	0	0	≤1.0
	锌	mg/l	0.01ND	0	0	≤1.0
	镉	mg/l	0.001ND	0	0	≤0.005
	铅	mg/l	0.004	0	0	≤0.05

根据临湘市地表水功能区划分布情况，从表中可知，长安河三监测断面中，长安河三湾、拦河坝、普济桥监测断面水质指标分别满足《地表水环境质量标准》(GB3838—2002)III类、IV类、V类水质标准。

(2) 羊楼司镇

为了解中洲河水环境质量现状，本项目收集了《临湘市羊楼司镇污水处理厂建设项

目》委托临湘市监测站于 2014 年 4 月 28~30 日对中洲河水质进行现状监测的实测数据，监测结果见下表。

表 3-11 羊楼司镇地表水环境质量现状监测结果 单位: mg/L (pH 除外)

监测点位	监测因子	监测值范围	平均值	标准值	最大超标倍数	超标率 (%)
W1 羊楼司镇污水处理厂排污口上游 500m	pH	7.05~7.89	/	6~9	/	/
	CODcr	18.7~19.9	19.23	≤20	/	/
	NH ₃ -N	0.814~0.835	0.823	≤1.0	/	/
	BOD ₅	3.4~3.6	3.47	≤4	/	/
	总磷	0.15~0.18	0.17	≤0.2	/	/
	溶解氧	7.71~7.8	7.77	≥5	/	/
	高锰酸盐指数	1.5~1.6	1.54	≤6	/	/
W2 羊楼司镇污水处理厂排污口下游 1000m	pH	7.1~7.45	/	6~9	/	/
	CODcr	13.3~15.3	14.4	≤20	/	/
	NH ₃ -N	ND	ND	≤1.0	/	/
	BOD ₅	3.2~3.4	3.3	≤4	/	/
	总磷	0.12~0.13	0.127	≤0.2	/	/
	溶解氧	8.55~8.6	8.57	≥5	/	/
	高锰酸盐指数	1.04~1.11	1.08	≤6	/	/
W3 羊楼司镇污水处理厂排污口下游 2000m	pH	7.3~7.58	/	6~9	/	/
	CODcr	15.9~16.5	16.17	≤20	/	/
	NH ₃ -N	0.271~0.299	0.287	≤1.0	/	/
	BOD ₅	2.9~3.3	3.1	≤4	/	/
	总磷	0.09~0.1	0.097	≤0.2	/	/
	溶解氧	10.19~10.29	10.26	≥5	/	/
	高锰酸盐指数	1.28~1.37	1.33	≤6	/	/

监测结果表明，中洲河各断面监测因子浓度均符合《地表水环境质量标准》（GB3838-2002）中的Ⅲ类标准，表明中洲河评价河段现状水质较好。

（3）桃林镇

为了解桃林镇水环境质量现状，本次环评引用《临湘市金家山采石场 45.1 万吨/年建筑用板岩开采及加工建设项目》委托湖南省永蓝监测技术股份有限公司于 2016 年 6 月 10 日~11 日对当地水环境质量现状进行监测的数据，具体结果如下。

表 3-12 地表水环境质量监测结果

监测点位	监测日期	监测项目及结果 单位: mg/L, pH 除外						
		pH	COD	BOD ₅	氨氮	SS	石油类	氟化物
W1: 金家山矿区东侧大冲水库	2016/4/11	6.83	8	2.1	0.225	11	0.02	0.134
	2016/4/12	6.97	12	2.5	0.286	13	0.02	0.128
	2016/4/13	6.89	10	2.3	0.243	10	0.02	0.131
	平均值	——	10	2.3	0.251	11.33	0.02	0.131
	超标率	0	0	0	0	/	0	0
	最大超标倍数	/	/	/	/	/	/	/
W2: 金家山矿区小溪上游 500m	2016/4/11	6.75	9	2.2	0.175	18	ND	0.145
	2016/4/12	6.81	10	2.4	0.186	15	ND	0.137
	2016/4/13	6.79	9	2.0	0.173	17	ND	0.141
	平均值	——	9.33	2.2	0.178	16.67	ND	0.141
	超标率	0	0	0	0	/	0	0
	最大超标倍数	/	/	/	/	/	/	/
W3: 金家山矿区小溪下游 1000m	2016/4/11	6.55	9	2.3	0.241	19	ND	0.151
	2016/4/12	6.61	12	2.8	0.291	23	ND	0.167
	2016/4/13	6.59	15	3.0	0.304	15	ND	0.143
	平均值	——	12	2.7	0.279	19	ND	0.154
	超标率	0	0	0	0	/	0	0
	最大超标倍数	/	/	/	/	/	/	/
W4: 朱家垅水库	2016/6/10	7.04	11	2.2	0.175	9	ND	ND
	2016/6/11	7.11	13	2.4	0.153	12	ND	ND
	平均值	——	12	2.3	0.164	10.5	ND	ND
	超标率	0	0	0	0	/	0	0
	最大超标倍数	/	/	/	/	/	/	/
标准值		6~9	20	4	1.0	/	0.05	1.0

结果表明, 监测期间桃林镇各监测点位的各项监测因子值均达到《地表水环境质量标准》(GB3838-2002) 中的Ⅲ类水质标准, 桃林镇区域地表水环境质量较好。

(4) 聂市镇

为了解聂市镇水环境质量现状, 本次环评引用《年产 1.5 万吨风味鱼制品建设项目》中委托临湘市环境监测站于 2015 年 6 月 9 日~10 日对当地水环境质量现状进行监测的数据。

表 3-13 聂市镇地表水环境质量监测结果

断面	项目	pH	CODcr	氨氮	总磷	氯化物
W1: 横河堤养殖场粮站上游200m	浓度范围	7.21~7.33	16.1~17.5	0.125~0.149	0.003~0.004	113~116
	超标率 (%)	0	0	0	0	0
	最大超标倍数	0	0	0	0	0
W2: 横河堤养殖场粮站下游500m	浓度范围	7.32~7.4	18.5~18.8	0.139~0.144	0.03	124~127
	超标率 (%)	0	0	0	0	0
	最大超标倍数	0	0	0	0	0
W3: 横河堤养殖场粮站下游2.5km	浓度范围	7.44~7.55	19.5~19.8	0.144~0.156	0.003~0.004	108~113
	超标率 (%)	0	0	0	0	0
	最大超标倍数	0	0	0	0	0

监测结果表明,本项目水质监测因子均达到《地表水环境质量标准》(GB3838-2002)中的III类标准要求,聂市镇周边水环境较好。

(5) 詹桥镇

为了解詹桥镇水环境质量现状,本次环评引用《年加工5万吨长石建设项目》中临湘市环境监测站于2014年7月29~31日地表水环境质量监测数据。

表 3-14 地表水环境质量监测结果

监测点位	监测因子	监测值范围	平均值	标准值	最大超标倍数	超标率 (%)
S1 詹桥镇东冲村小溪	pH	7.13~7.41	/	6~9	/	/
	CODcr	11.9~14.2	13.1	≤20	/	/
	NH ₃ -N	0.366~0.375	0.371	≤1.0	/	/
	DO	5.92~5.97	5.95	≥5	/	/
	SS	17~18	17.5	/	/	/
S2 詹桥镇东冲村小溪	pH	7.19~7.23	/	6~9	/	/
	CODcr	18.2~19.8	19.0	≤20	/	/
	NH ₃ -N	0.130~0.139	0.135	≤1.0	/	/
	DO	5.07~5.82	5.45	≥5	/	/
	SS	15~17	16	/	/	/
S3 詹桥镇东冲村小溪	pH	7.06~7.10	/	6~9	/	/
	CODcr	11.9~15	13.5	≤20	/	/
	NH ₃ -N	0.121~0.130	0.125	≤1.0	/	/
	DO	5.2~5.5	5.35	≥5	/	/

	SS	22~23	22.5	/	/	/
--	----	-------	------	---	---	---

监测结果表明，詹桥镇东冲村小溪各断面监测因子浓度均符合《地表水环境质量标准》（GB3838-2002）中的III类标准，表明水渠评价河段现状水质较好。

（6）长塘镇

为了解长塘镇水环境质量现状，本次环评引用 2014 年 10 月取得批复的《年产 80 万平方米包装生产线建设项目》中地表水环境质量监测数据。

表 3-15 长塘镇地表水环境质量监测结果

监测点位	监测因子	平均值	标准值	最大超标倍数	超标率（%）
S1 长塘镇农科村桃林河	pH	7.10	6~9	/	/
	CODcr	16.2	≤20	/	/
	NH ₃ -N	0.275	≤1.0	/	/
	DO	5.82	≥5	/	/
	SS	14	/	/	/
S2 长塘镇农科村桃林河	pH	7.22	6~9	/	/
	CODcr	19.2	≤20	/	/
	NH ₃ -N	0.239	≤1.0	/	/
	DO	5.65	≥5	/	/
	SS	15	/	/	/
S3 长塘镇农科村桃林河	pH	7.25	6~9	/	/
	CODcr	13.9	≤20	/	/
	NH ₃ -N	0.330	≤1.0	/	/
	DO	5.15	≥5	/	/
	SS	28	/	/	/

监测结果表明，长塘镇桃林河各断面监测因子浓度均符合《地表水环境质量标准》（GB3838-2002）中的III类标准，表明长塘镇桃林河评价河段现状水质较好。

（7）白羊田镇

为了解白羊田镇水环境质量现状，本次环评引用《临湘市大地石材厂开采项目》委托湖南精科检测有限公司于 2016 年 11 月 3~5 日对当地地表水进行质量监测的数据。

表 3-16 白羊田镇地表水环境质量监测结果

采样点位	采样日期	检测结果 (mg/L)					
		pH 值 (无量纲)	悬浮物	化学 需氧量	五日生化 需氧量	氨氮	石油类
白羊田镇方山村矿区西侧 239m 水塘	2016.11.3	6.68	30	209	59.7	3.75	0.24
	2016.11.4	6.94	26	202	57.4	4.26	0.29
	2016.11.5	6.73	27	208	59.6	3.98	0.25

监测结果表明，白羊田镇各断面监测因子浓度均符合《地表水环境质量标准》（GB3838-2002）中的Ⅲ类标准，表明长塘镇桃林河评价河段现状水质较好。

（8）黄盖镇、坦渡镇、忠防镇、江南镇

为了解黄盖镇、坦渡镇、忠防镇、江南镇水环境质量现状，本次环评委托湖南精科检测有限公司于 2016 年 10 月 5~7 日对当黄盖湖、坦渡河、忠防河、桃林河、长江进行了质量现状监测。

①监测断面

表 3-17 地表水环境质量监测布点情况

序号	监测点名称	备注
W1	黄盖湖临黄盖镇侧断面	监测黄盖湖断面
W2	坦渡河坦渡镇区域段上游 500m	监测坦渡河断面
W3	坦渡河坦渡镇区域段下游 1000m	监测坦渡河断面
W4	忠防河入桃林河河口上游 500m	监测忠防河断面
W5	忠防河入桃林河河口下游 1000m	监测桃林河断面
W6	长江江南镇区域段上游 500m	监测长江断面
W7	长江江南镇区域段下游 1000m	监测长江断面

②监测因子及频次

连续监测 3 天，每天采样 1 次。监测因子：pH、COD_{Cr}、NH₃-N、BOD₅、TP、SS，共 6 项。

③监测结果

表 3-18 地表水环境监测结果与评价结果 单位：mg/m³

监测点位	监测因子	监测值范围	标准值	最大超标倍数	超标率（%）
W1 黄盖湖临黄盖镇侧 断面	pH	6.85~7.71	6~9	/	/
	COD _{Cr}	18.3~19.0	≤20	/	/
	NH ₃ -N	ND	≤1.0	/	/
	BOD ₅	3.1~3.5	≤4	/	/

	TP	0.11~0.15	≤0.2	/	/
	SS	27	/	/	/
W2 坦渡河坦渡镇区域 段上游 500m	pH	7.2~7.8	6~9	/	/
	COD _{Cr}	13.1~15.5	≤20	/	/
	NH ₃ -N	0.812~0.843	≤1.0	/	/
	BOD ₅	3.3~3.5	≤4	/	/
	TP	0.11~0.15	≤0.2	/	/
	SS	38	/	/	/
W3 坦渡河坦渡镇区域 段下游 1000m	pH	7.4~7.73	6~9	/	/
	COD _{Cr}	13.1~15.5	≤20	/	/
	NH ₃ -N	ND	≤1.0	/	/
	BOD ₅	3.3~3.5	≤4	/	/
	TP	0.11~0.15	≤0.2	/	/
	SS	34	/	/	/
W4 忠防河入桃林河河 口上游 500m	pH	6.74~7.12	6~9	/	/
	COD _{Cr}	12.09~12.14	≤20	/	/
	NH ₃ -N	0.239~0.451	≤1.0	/	/
	BOD ₅	2.3~3.1	≤4	/	/
	TP	0.11	≤0.2	/	/
	SS	30	/	/	/
W5 忠防河入桃林河河 口下游 1000m	pH	6.21~6.90	6~9	/	/
	COD _{Cr}	14.19~15.25	≤20	/	/
	NH ₃ -N	0.583~0.672	≤1.0	/	/
	BOD ₅	2.5~3.3	≤4	/	/
	TP	0.09	≤0.2	/	/
	SS	35	/	/	/
W6 长江江南镇区域段 上游 500m	pH	7.07~7.13	6~9	/	/
	COD _{Cr}	10.0~11.3	≤20	/	/
	NH ₃ -N	0.35~0.38	≤1.0	/	/
	BOD ₅	2.7~3.5	≤4	/	/
	TP	0.14	≤0.2	/	/
	SS	48	/	/	/
W7 长江江南镇区域段	pH	7.47~7.62	6~9	/	/

	COD _{Cr}	10.5~11.2	≤20	/	/
	NH ₃ -N	0.28~0.30	≤1.0	/	/
	BOD ₅	3.26	≤4	/	/
	TP	0.13	≤0.2	/	/
	SS	56	/	/	/

监测结果表明，黄盖湖、坦渡河、忠防河、桃林河、长江各断面监测因子浓度均符合《地表水环境质量标准》（GB3838-2002）中的Ⅲ类标准，表明区域评价河段现状水质较好。

3、声环境环境现状质量

本项目包括临湘市 13 个乡镇、136 个行政村共 149 个新建农村综合服务平台，项目所在区域大部分为典型人口非密集的农村环境，无产生噪音的工业企业，项目周边声环境质量较好。

主要环境保护目标（列出名单及保护级别）

根据《岳阳市水环境功能区划分》（见附件 8），临湘市主要保护目标及敏感点见下表：

表 3-19 主要环境保护目标

环境要素	保护对象名称	保护对象地理区域	环境功能
空气环境	以行政办公、居民住宅、医院、学校等为主的区域	服务平台周边 2.5km 范围内	《环境空气质量标准》（GB3092-2012）二级标准
地表水	黄盖湖	黄盖湖	渔业用水区；执行《地表水环境质量标准》GB3838—2002 Ⅲ类
	桃林河、油港河	马坳至龙源水库入库口	饮用水水源保护区；执行《地表水环境质量标准》GB3838—2002 Ⅲ类
		龙源水库大坝至忠防河	渔业用水区；执行《地表水环境质量标准》GB3838—2002 Ⅲ类
		忠防河至桃林河	工业用水区；执行《地表水环境质量标准》GB3838—2002

			Ⅳ类
		桃林河至三港嘴河(分支)	渔业用水区；执行《地表水环境质量标准》GB3838—2002 Ⅲ类
	长江干流	塔市驿(湖北省流入湖南省断面)至黄盖湖（湖南省流入湖北省断面）	渔业用水区；执行《地表水环境质量标准》GB3838—2002 Ⅲ类
	丁畈水库、王家塘水库、龙源水库、忠防水库、团湾水库	丁畈水库、王家塘水库、龙源水库、忠防水库、团湾水库	饮用水水源保护区；执行《地表水环境质量标准》GB3838—2002 Ⅲ类
	冶湖	冶湖	渔业用水区；执行《地表水环境质量标准》GB3838—2002 Ⅲ类
声环境	交通干道、次干道红线外35m 范围内	/	《声环境质量标准》 （GB3096-2008 ）4a 类
	服务平台周边 200m 范围内	以行政办公、居民住宅、医院、学校为主的区域	《声环境质量标准》 （GB3096-2008 ）2 类
社会环境	基础设施	水、电、气、通信等市政基础设施	避免受到破坏
生态环境	林业生态保护区：涉及詹桥、羊楼司等镇和荆竹山林场、五尖山森林公园、大云山森林公园		保持环保距离
	农牧业生态保护区：涉及坦渡镇和白沙洲畜牧场。		
	永久基本农田：主要涉及江南镇、长塘镇。		
	永久占地、临时占地 500m 范围内的植被		及时进行植被恢复

四、评价适用标准

<p>环 境 质 量 标 准</p>	<p>1、环境空气</p> <p>执行《环境空气质量标准》（GB3095-2012）二级标准</p> <p>2、地表水</p> <p><u>黄盖湖、长江干流、丁畈水库、王家塘水库、龙源水库、忠防水库、团湾水库、冶湖：执行《地表水环境质量标准》（GB3838—2002）Ⅲ类；</u></p> <p><u>桃林河、油港河：饮用水水源保护区执行《地表水环境质量标准》（GB3838—2002）Ⅲ类；渔业用水区执行《地表水环境质量标准》（GB3838—2002）Ⅲ类；工业用水区执行《地表水环境质量标准》（GB3838—2002）Ⅳ类；</u></p> <p>3、声环境</p> <p>执行《声环境质量标准》（GB3096-2008）中的 2 类及 4a 类标准</p>
<p>污 染 物 排 放 标 准</p>	<p>1、废气</p> <p>《大气污染物综合排放标准》（GB16297-1996）表 2 中二级标准</p> <p>2、废水</p> <p>项目地铺设污水管网的执行《污水综合排放标准》（GB8978-1996）表 4 三级标准；</p> <p><u>项目地未铺设污水管网的，经化粪池处理后用作农田、蔬菜浇灌，执行《农田灌溉水质标准》（GB5084-2005）中旱作物标准。</u></p> <p>3、噪声</p> <p>营运期项目执行《社会生活环境噪声排放标准》（GB22337-2008）2 类标准，临交通干线两侧控制在 4 类标准；施工期执行《建筑施工场界环境噪声排放标准》（GB12523-2011）2 类标准。</p> <p>4、固体废物</p> <p>一般生活垃圾执行《生活垃圾填埋场污染控制标准》（GB16889-2008）。</p>

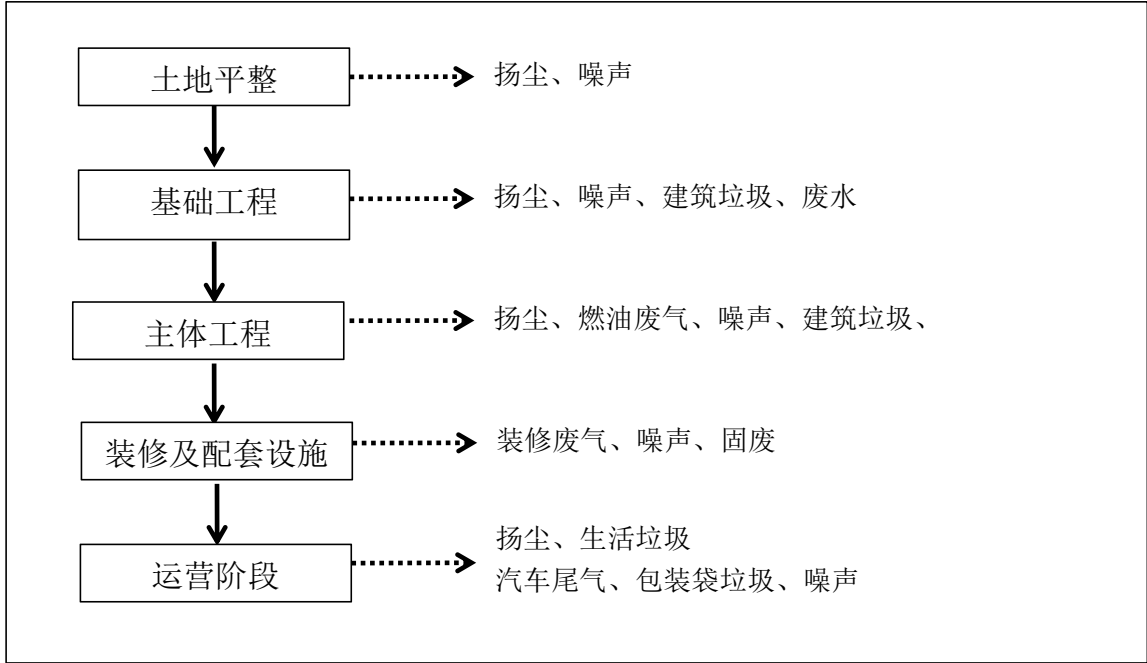
<p>总量控制指标</p>	<p>乡村污水经化粪池预处理后回用于农田、蔬菜地浇灌；城区或村镇有污水处理厂的接纳污污水处理厂总量指标，不另行申请；</p>
---------------	--

五、建设项目工程分析

工艺流程简述（图示）：

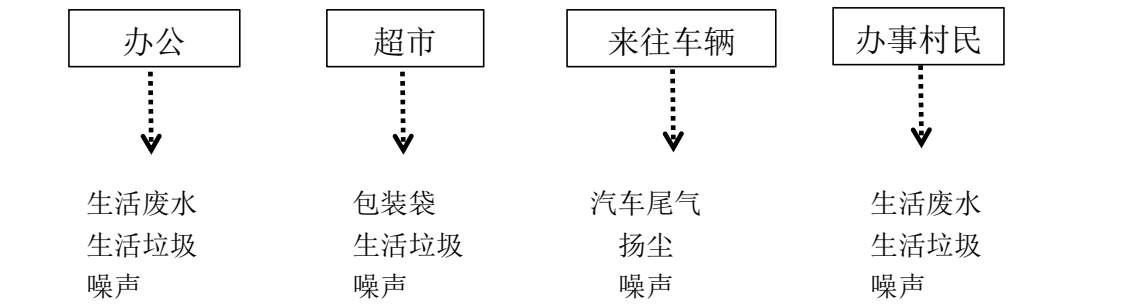
（1）施工期基建施工工序

全过程按作业性质可以分为下列几个阶段：清理场地阶段；土地平整、基础工程、主体工程、装修及配套设施等阶段。施工期主要工艺流程及产污节点图如下：



（2）营运期主要产污位置

乡镇综合服务平台中的卫生计生室仅发放、销售非处方药品，不进行诊疗活动，农技推广室为组织村民进行农业技术培训、提供农业生产技术指导的场所，不进行包括农肥、杀虫剂在内的产品销售，养老、儿童托养室为老人、儿童暂时休息室，不包含医疗养老、育儿内容。所以营运期主要产生：①职工和前来办事的村民产生的生活废水、生活垃圾；②便民超市产生的包装纸袋、生活垃圾；③来往车辆的汽车尾气、扬尘。营运期产污节点示意图如下所示：



主要污染源强分析：

由于 149 个农村综合服务平台的规格模型基本一致，所以本次环评以单位农村服务平台进行工程分析。

（一）施工期主要污染工序及污染源

1、废气

施工过程中的空气污染主要源自三个方面：施工过程中产生的扬尘；建筑机械和运输车辆产生的燃油废气；项目在装修阶段，产生甲醛、苯系物等有机污染物等。

（1）扬尘

项目尽量采用商品砼，部分不便运输地区可设临时的混凝土搅拌点。因此施工过程中产生的扬尘，可分为施工场地扬尘、交通运输扬尘和混凝土搅拌点扬尘。三种扬尘都属于无组织排放，难以预计其产生量。

①工场地扬尘

施工场地上的植被破坏、地表开挖，如遇干燥大风天气，会产生施工扬尘；另外，水泥、砂石等建筑材料如装卸、堆放方式不当，也会产生扬尘污染。

②交通运输扬尘

建筑材料和土石方的运输使车流量增加，加之路面洒落的建筑材料、土壤等，会产生交通运输扬尘。建议施工期实施每天洒水 2~3 次进行抑尘，可有效地控制施工扬尘。

③混凝土搅拌点扬尘

部分项目地处在交通不便的乡村，所以施工时需要设置临时混凝土搅拌点。临时混凝土搅拌点因堆放、装卸、运输、搅拌等易产生粉尘、扬尘，对大气环境造成影响。

（2）燃油废气

施工期间燃油机械、运输车辆使用较频繁，燃油机械及运输汽车尾气排放量较大，排放的尾气污染物主要有一氧化碳、碳氢化合物、氮氧化物等。这种污染源较分散且为流动性，污染物排放量不大，表现为间歇性特征。

（3）装修废气

装修废气主要来自于房屋装修阶段，该废气的排放属无组织排放，其主要污染因子为二甲苯和甲苯，此外还有极少量的汽油、丁醇和丙醇等。由于装修风格各不同，对装

修的油漆耗量和选用的油漆品牌也不一样，装修时间也有先后差异，因此，对周围环境的影响较难预测。

随着人们环境意识的提高，建议使用水性涂料，故可大大减少有机溶剂废气的产生量。

2、废水

施工废水主要来源于工程施工砼浇筑和机械、车辆的冲洗废水与施工人员生活废水（施工人员为当地居民，不设置简易生活区）。砼浇筑废水主要污染物为悬浮物，冲洗废水主要是含有油污的废水。

（1）冲洗废水

一般施工车辆冲洗废水约 500L/辆，单位项目点每天按 2 辆计，冲洗废水约 1m³/d。冲洗废水中 COD 为 25~200mg/L，石油类为 10~30mg/L，SS 约为 400~500mg/L。冲洗废水通过隔油沉淀池处理后回用于洗车、降尘，不外排。

（2）施工期生活废水

单位项目点施工人数约为 5 人用水量约为 160L/人•d，施工期按 12 个月（按 300 天算），排污系数以 0.8 计算，即：施工期生活废水排放量约为 192t/a，废水中污染物浓度约为：COD：270mg/L、BOD₅：144 mg/L、SS：100 mg/L、NH₃-N：18 mg/L、动植物油类：40mg/L，城区或村镇有污水管网的，废水通过化粪池预处理后就近纳入污水管网；乡村无污水管网的，生活污水经化粪池预处理后回用于农田、蔬菜地浇灌。

经化粪池预处理后的施工期生活污水中污染物浓度约为：COD：120mg/L、BOD₅：70 mg/L、SS：50 mg/L、NH₃-N：9mg/L、动植物油类：20mg/L。

3、噪声

施工噪声可分为机械噪声、施工作业噪声和施工车辆噪声。机械噪声主要由施工机械所造成，多为点声源；施工作业噪声主要指一些零星的敲打声、拆卸模板的撞击声等，多为瞬时噪声；施工车辆的噪声属于交通噪声。在这些施工噪声中，对声环境影响最大的是机械噪声。

4、固体废弃物

项目施工固体废弃物主要是现有建构物拆除的土石方和挖方、建筑垃圾及施工人员产生的生活垃圾。

(1) 弃土、建筑垃圾

项目根据建设地实际情况进行挖方、填方。建筑垃圾主要来自施工作业，包括砂石、石块、废木料、废金属、废钢筋等杂物。根据经验计算，项目建筑垃圾产生量约为 $10\text{kg}/\text{m}^2$ ，村镇单位项目建筑面积为 800.00m^2 ，则项目将产生 8t 建筑垃圾，村级单位项目建筑面积为 500.00m^2 ，则项目将产生 5t 建筑垃圾。产生的建筑垃圾应尽量回收有用材料，产生的土方以及不能利用的部分交由有资质的渣土公司进行集中处理，禁止乱堆乱放。

(3) 生活垃圾

施工人员生活产生的生活垃圾，按 $1\text{kg}/\text{人}\cdot\text{天}$ 计算，单位服务平台需要施工人员约 5 人。则产生固体废物约 $5\text{kg}/\text{d}$ 。单位项目施工期年生活垃圾产生量约为 $1.5\text{t}/\text{a}$ 。生活垃圾分类收集后由环卫部门统一清运。

(二) 营运期主要污染工序及污染源

该项目营运期产生的污染物主要有废水、废气、噪声和固体废物。

1、废气

该项目是农村综合服务平台，不存在产品生产制造过程。因此，项目投入使用后不会产生过多废气。废气排放源主要汽车尾气等。

项目选址大多数在农村，汽车尾气的来源主要是前来办理业务的一些机动汽车、摩托车。排放量不大，对周边居民影响不大。

2、废水

由于项目卫生计生室仅用以非处方药品售卖及发放，不进行诊疗活动。因此，本项目无医疗废水，废水主要为生活污水。

由表 1-5 计算得单位项目总用水量约为 $126\text{t}/\text{a}$ 。则单位服务平台生活污水的总排放量（按生活污水总量的 80% 计算）为： $100.8\text{t}/\text{a}$ 。其中污染物浓度约为：COD： $350\text{mg}/\text{L}$ ；BOD₅： $175\text{mg}/\text{L}$ ；SS： $220\text{mg}/\text{L}$ ；NH₃-N： $35\text{mg}/\text{L}$ ；动植物油类： $40\text{mg}/\text{L}$ 。各污染物产生量如下：COD： $35.28\text{kg}/\text{a}$ 、BOD₅： $17.64\text{kg}/\text{a}$ 、SS： $22.176\text{kg}/\text{a}$ 、NH₃-N： $3.528\text{kg}/\text{a}$ 、动植物油： $4.032\text{kg}/\text{a}$ 。城区或村镇有污水管网的，在生活污水经化粪池预处理后就近排入污水管道；乡村无污水管网的，在生活污水经化粪池处理后回用于农田、蔬菜地灌溉。

经化粪池预处理后的营运期生活废水中的污染物浓度预计约为：COD： $200\text{mg}/\text{L}$ ；

BOD₅: 85mg/L; SS: 110mg/L; NH₃-N: 20mg/L; 动植物油类: 20mg/L。各污染物产生量如下: COD: 20.16kg/a、BOD₅: 8.568kg/a、SS: 11.088kg/a、NH₃-N: 2.016kg/a、动植物油: 2.016kg/a。

3、噪声

该项目噪声主要为社会生活噪声、服务设施噪声。

(1) 社会生活噪声: 区内车辆行驶噪声; 服务平台在上班时间内产生的噪声, 噪声级在 40~70dB(A)之间。

(2) 服务设施噪声: 主要指配电房、水泵、抽风机噪声等, 噪声级在 65~85dB(A)。通过选用环保设备, 采取降噪措施来减少噪声对周边环境影响。

4、固体废物

本项目产生的固体废弃物主要为工作人员、前来办事村民产生的生活垃圾; 超市产生的包装纸箱。

①单位服务中心预计有工作人员 5 人, 生活垃圾按 0.5kg/d·人计, 产生量为约 2.5kg/d, 0.75t/a。

②前来办事的村民按照 30 人/d 计, 生活垃圾按 0.2kg/d·人, 产生量约 6kg/d, 1.8t/a。

③超市产生的包装纸箱垃圾, 类比调查其他同类型项目, 单位项目产生量为 2.5kg/d, 0.75t/a, 分类收集后交由环卫部门处理。

表 5-1 营运期固体废物一览表

序号	固废名称	计算标准	统计基数(人)	日产生量	年产生量
1	职工办公垃圾	0.5kg/d·人	5	2.5kg/d	0.75t/a
2	办事村民产生的垃圾	0.2kg/d·人	30	6kg/d	1.8t/a
3	包装纸箱垃圾	2.5kg/d	/	2.5kg/d	0.75t/a

六、项目主要污染物产生及预计排放情况

内容 类型	排放源 (编号)		污染物名 称	处理前产生浓度及 产生量 (单位)	预计排放浓度及排放量 (单位)
大气 污 染 物	施 工 期	扬尘、燃 油废气、 装修废气	TSP、CO 等	产生量较少	排放量较少
	营 运 期	机动车辆	汽车尾气	产生量较少	排放量较少
水 污 染 物	施 工 期	冲洗废 水 1m³/d	COD	25~200mg/L	0 (洒水降尘，不向外排)
			石油类	10~30mg/L	
			SS	400~500mg/L	
		生活废水 192t/a	COD	270mg/L	120mg/L
			BOD ₅	144mg/L	70mg/L
			SS	100mg/L	50mg/L
			NH ₃ -N	18mg/L	9mg/L
			动植物油	40mg/L	20mg/L
			营 运 期	生活污水 100.8t/a	COD
	BOD ₅	175mg/L、17.64kg/a			85mg/L、8.568kg/a
	SS	220mg/L、22.176kg/a			110mg/L、11.088kg/a
	NH ₃ -N	35mg/L、3.528kg/a			20mg/L、2.016kg/a
	动植物油	40mg/L、4.032kg/a			20mg/L、2.016kg/a
固 体 废 物	施 工 期	建筑垃 圾、弃方	砂石、石块 、渣土	难以估算	建筑垃圾应尽量回收有用材料，弃 方以及不能利用的部分交由有资 质的渣土公司进行集中处理，禁止 乱堆乱放。
		生活垃圾	生活垃圾	1.5t/a	分类收集后由环卫部门统一清运
	营 运 期	生活垃圾	生活垃圾	2.55/a	分类收集后由环卫部门统一清运
		超市垃圾	包装纸箱	0.75t/a	分类收集后由环卫部门统一清运
噪 声	营运期噪声：主要是社会噪声、服务设施噪声，噪声值约 40~95dB（A）。				

主要生态影响：

 拟建项目施工期将不可避免的出现植被破坏与水土流失现象，此过程的时间为 12 个月。项目建成后该区域将进行生态恢复工程，生态恢复工程完成后，生态环境将得到较大改善，即项目营运期基本上不会发生植被破坏与水土流失。

注：以上为单位服务平台的主要污染物产生及预计排放情况。

 本表格数据为单位服务平台的污染物产生情况，149 个服务平台的污染物产生情况一致。

七、环境影响分析

施工期环境影响简要分析：

由于乡镇农村服务平台建筑面积为 800 m²，村级农村服务平台建筑面积为 500 m²。鉴于单位项目总工程量较小，本次环评对单位农村服务平台施工期环境影响进行简要分析，提出防治措施。

1、大气环境影响分析

项目在施工期对大气环境的影响主要为：①扬尘，包括土方的挖掘扬尘、建筑材料搬运和堆放扬尘、施工垃圾清理及堆放扬尘、运输车辆道路扬尘、混凝土搅拌点扬尘等。②施工燃油机械尾气。③装修废气。

大气环境影响防治措施：

①施工期间，施工单位应根据《建设工程施工现场管理规定》规定设置施工标志牌、现场平面布置图和安全生产、消防保卫、环境保护、文明施工制度板；

②施工场地应定时洒水，防止浮尘产生；对重点扬尘点（如挖、填土方、装运土等处）应进行局部降尘；施工场地内运输通道及时清扫、冲洗，以减少汽车行驶扬尘；

③主体工程项目竣工后 30 日内，建设单位应当平整施工工地，并清除积土、堆物。

④建筑垃圾、工程渣土在 48 小时内不能完成清运的，应当在施工工地内设置临时堆放场，临时堆放场应当采取围挡、防尘布覆盖等防尘措施；

⑤在施工期间加强施工机械和车辆的管理，使用较为清洁的燃料；

⑥为防止装修过程中有机溶剂污染，应加强对建筑物进行通风处理。同时，为减轻装修废气污染物对建筑室内环境的影响，尽量选择无毒或低毒的环保建材产品。

⑦混凝土搅拌点扬尘措施：要求距居民学校等敏感点最低不小于 200m。搅拌主机和配料机应设在封闭的固定搅拌区内，配备收尘设施，专人管理；原材料上料、配料、搅拌设备必须实现全封闭；禁止擅自停运、拆除、闲置尘污染防治设施。

搅拌区混凝土卸料口应配备防止混凝土喷溅的设施，地面生产废渣应及时清理，保持主机下料口下方的清洁，防止混凝土沉积。粉料筒仓上料口应配备密闭防尘设施，上料过程应有专人监控，防止粉料泄漏。在采取上述措施后，混凝土搅拌点扬尘产生量将受到控制。

由于单个农村综合服务平台施工期较短，在采取上述措施后，施工期对大气环境的影响不大，项目防治措施可行。

2、水环境影响分析

项目在施工期对水环境影响主要为车辆冲洗废水、施工人员生活污水。但由于本项目施工人员拟全部采用附近农民，不在施工场地吃住，产生的生活废水量较少，且生活废水经化粪池预处理后接入污水管道或回用于农田灌溉，因此施工期生活污水对项目地水环境影响较小。

水环境影响防治措施：

①城区或村镇铺设雨污管网的采取雨污分流措施，在施工地四周设置雨污分流沟，用以截留场外雨水；截留的场外雨水就近接入雨水管网，使其不会对施工场地形成冲刷，避免产生新的水污染源；

②施工场地内设置废水沉淀池，场地四周设置一定坡度，使场内施工废水能自流入池，沉淀后的废水应其量较小，可复用至场地施工相关环节，不外排。

由于单个农村综合服务平台施工期较短，在采取上述措施后，施工场地废水对外环境的影响不大。

3、声环境影响分析

建筑施工期的噪声源主要为施工机械和运输车辆，其特点是间歇或阵发性的，并具备流动性，噪声较高。但施工噪声具有阶段性、临时性和不固定性，随着施工阶段的不同，施工噪声影响也不同。施工结束时，施工噪声也自行结束。

声环境影响防治措施：

①合理选择施工机械、施工方法、施工场界，尽量选用低噪声设备；

②施工期噪声应按《建筑施工场界环境噪声排放标准》（GB12523-2011）进行控制，应合理安排施工时间，尽量避免高噪声设备同时施工，限制夜间高噪声设备的施工时间；

③合理布局施工场地，噪声大的某些施工设备和操作尽可能远离敏感区；

③减少交通噪声，大型载重车辆在进出施工场地时应限速 20km/h，并禁止鸣笛。

综上所述，在采取以上措施之后，本项目施工期噪声对周边环境的影响不大，满足《建

筑施工场界环境噪声排放标准》（GB12523-2011）2 类标准。

4、固体废物环境影响分析

施工期固体废物主要为建筑垃圾、施工人员的生活垃圾。

固体废物环境影响防治措施：

①建筑垃圾应尽量回收有用材料，弃方以及不能利用的部分交由有资质的渣土公司进行集中处理，禁止乱堆乱放；

②施工人员生活垃圾年产生量为 1.5t/a，分类收集后由环卫部门统一清运。

综上所述，在采取以上措施之后，本项目施工期产生的固体废物对周边环境影响不大。

5、生态环境影响分析

本项目生态环境影响主要发生在施工期。裸露的土壤极易被降雨径流冲刷而产生水土流失，特别是暴雨径流的冲刷时产生水土流失和大量的泥沙污水而污染环境，造成排水管网、沟渠的堵塞。

生态环境影响防治措施：

①在建设区内靠近排污沟一边建好排水、导流实施，对建设区外，要做好导流和清障工作，特别是雨季和洪水来时，不至于在此处受阻而影响本项目的建设或产生水土流失；对建设区内，应修筑好排水沟和沉砂池，将场内的含沙雨水等经过沉淀后引出排放，减少水土流失和对外环境的影响。

②对原有的和规划的绿化地块，应尽快采取植树种草恢复植被等生态防护措施，以减少对生态环境的不利影响。工程完工后，对裸露的地表，要及时植树绿化，种草护坡使其造成的水土流失的影响减小至最低程度。

综上所述，在采取上述措施后，所产生的污染不会对生态环境产生明显影响，随着施工期的结束，污染也随之消失。

营运期环境影响分析：

1、大气环境影响分析

项目竣工后，产生的大气污染物主要为汽车尾气。

项目选址大多数在农村，汽车尾气的来源主要是前来办理业务的一些机动汽车、摩托车。排放量不大，对周边居民影响并不大。

2、水环境影响分析

项目建成后，废水主要为生活污水。

年生活污水排放量为 100.8t/a。生活污水属低浓度有机废水，可生化性好且各种营养元素比较全。城区或村镇有污水管网的，生活污水化粪池预处理后就近纳入污水管网；乡村无污水管网的，生活污水经化粪池预处理后回用于农田、蔬菜地浇灌。因此，不会对项目地附近水源造成不利影响。

3、声环境影响分析

该项目营运期间噪声主要为社会生活噪声、服务设施噪声。

(1) 社会生活噪声：服务平台区内车辆行驶噪声；职工在上班时间内产生的噪声，噪声级在 40~95dB(A)之间。

(2) 服务设施噪声：主要指配电房、水泵、抽风机噪声等，噪声级在 60~75dB(A)。

可知，噪声值在 40~95dB(A) 之间，经建筑隔声、风机排放口消声处理后，传至室外时可以达到 60dB(A)以下，对外环境不会产生明显影响。建议加强管理，进出服务平台楼区内减速慢行，夜间进出要禁止鸣笛。

4、固体废物污染分析

本项目的固体废物主要为职工、前来办事的村民产生的生活垃圾和超市垃圾。项目总计年产固体废物量为 3.3t/a。

为方便前来办理业务的村民，在楼内设立分类垃圾桶，由环卫人员定期对可回收的生活垃圾、超市垃圾进行分类收集、回收，由环卫部门统一处置。

按以上方式处理，固体废物对项目地环境的影响较小。

5、生态影响分析

项目建成后，对生态环境的影响基本可以忽略。主要是修复施工过程中水土流失，植被破坏等生态问题。在项目开始运营前采取弥补措施，种植绿色树木，以吻合、衔接周围景观为原则，使生态环境很好的恢复，甚至达到比以前的绿化更优的效果。

（三）项目建设可行性分析

1、产业政策符合性分析

根据《产业结构调整指导目录（2013 年修订本）》，本项目属于第一类鼓励类的第三十七条“其他服务业”第 4 款“城乡社区基础服务设施及综合服务网点建设”，属于国家鼓励类项目。符合国家产业政策。

2、社会经济环境影响分析

拟建项目对社会经济环境的影响主要表现在以下几个方面：

（1）项目的建设将对项目周围地区的村民提供生产生活帮助，为当地居民送去关爱。并且对临湘市的农业、交通运输、商业等都会产生直接或间接的积极影响。

（2）项目的建成，为居民提供服务的同时，带动周边的基础设施建设，有助于打造“服务型临湘”。

（3）解决村民生活上、工作上的问题，向村民解释国家政策。使人人享有基本公共卫生服务，提高服务质量、服务效率和群众满意度。

（4）本项目的实施，促进该地区生态环境良性循环，社会效益非常深远。

（5）项目还可以适当提供一部分人的就业机会。

3、项目符合性分析

项目的建设符合国家实施扶贫开发建设的相关政策举措，符合中共中央办公厅、国务院办公厅《印发〈关于深入推进农村社区建设试点工作的指导意见〉的通知》（中办发[2015]30 号）和湖南省人民政府办公厅《关于印发〈湖南省改善农村人居环境建设美丽乡村工作意见〉的通知》（湘政办发〔2014〕1 号）、《关于统筹推进全省农村综合服务平台建设有关事项的通知》（湘发改投资[2016]416 号）以及卫生部办公厅《关于推进乡村卫生服务一体化管理的意见》（卫办农卫发[2010]48 号）相关政策关于农村综合服务平台项目建设的要求。

4、项目建设的合理性分析

①根据《临湘市发展总体规划》（2014-2030），项目选址地均不涉及敏感区域（项

目整体布点图详见附图 1)。因此,项目是符合临湘市各乡镇的总体规划的。

②根据环境质量现状监测数据以及长安街道、聂市镇、忠防镇部分项目地现状污染源调查,项目地均为空置的集体用地,周边无敏感目标。且由于单位项目占地面积较小,项目本身的性质为办公服务用途,因此对周边居民的影响不大。

5、项目选址与平面布置合理性分析

(1) 项目选址合理性分析

①项目选址基本覆盖临湘市内大部分的行政村,项目面向的是临湘市所有市民。旨在为他们提供服务。以项目本身性质来看,是相当吻合的。

②项目选址拟在生态环境较好,自我净化、恢复能力较强的地区。再加上,本项目每个单位项目占地不大,不存在对当地土地资源过度开发和破坏的可能性。

③项目选址在人口密度相对较小的地区,随着城镇化的发展,本身将具有很强的潜力,能带动村落片区的基础设施建设和经济繁荣。

(2) 平面布置合理性分析

单位服务平台传承临湘传统湖湘文化,与当地建筑风格相统一。通过优化改造,创造性的设计了民族建筑与现代新农村相结合的设计思路。既保持了原生态的建筑模式,又提高了服务性。大楼立面设计上,依然采用传统中式建筑风格,外墙面采用灰白外墙砖,配合白色的线条,相辅相成,互相呼应,达到立面整体效果统一、美观。结合地形,努力营造阳光气氛,在规划建筑群体的同时,严格按照临湘城乡技术准则文件进行设计。从环保角度考虑,其平面总体布局是合理的。

6、项目选址限制性要求分析

本次环境影响评价报告对临湘市农村综合服务平台建设项目选址的限制性要求包括以下两个方面:

①项目选址不在土地生态环境保护分区内,并保持环保距离。土地生态环境保护分区包含 a、林业生态保护区:该区涉及詹桥、羊楼司等镇和荆竹山林场、五尖山森林公园、大云山森林公园。b、农牧业生态保护区:该区涉及坦渡镇和白沙洲畜牧场。c、水源保护区:本市水源保护区主要覆盖江南、黄盖、羊楼司、聂市镇。该区位于北部江湖

平原区、新建铁路以北及洞庭湖水系一带。龙源水库、忠防水库、团湾水库也是水源保护重点区域。d、永久基本农田：该区主要涉及江南镇、长塘镇等。

②结合新型基层供销合作社建设，在具备条件的乡镇政府所在地建设。地址要选择在乡镇中心位置或经济活动相对活跃、交通相对便利的位置。

③符合当地农村经济社会发展规划和建设要求；地处行政村中心或农村社区，交通便利；满足一定区域内居民的消费需求；单位农村综合服务平台拟定服务当地村民不少于 500 人。

7、项目服务性内容准入条件符合性分析

根据《关于统筹推进全省农村综合服务平台建设有关事项的通知》（详见附件 5），农村综合服务平台是在乡镇和建制村配置、为广大临湘市农村居民公共生活和社会治理提供服务的综合性场所，是保障农村居民就近就便享受公共服务和实现社会源头治理的重要载体，其服务性内容注入条件包括以下 5 个方面：

①便民服务设施：便民服务大厅（包括社保服务、农业补贴资金发放、法律援助、纠纷调解等），以及便民超市、快递邮寄代办、广播室、建议金融网点、通信服务等设施。

②文体活动设施：室外活广场、图书阅览室、健身室、棋牌室、体育活动室等设施。

③农业服务设施：农业技术培训与推广室、“互联网+农情”示范（发布农情设施、农农技推广、农产品网络购销）等功能设施。

④医疗服务设施：卫生计生室、康复保健室等设施。

⑤党建服务设施：村支两委活动室、档案室、党员活动中心、村民会议室等设施。

因此本项目符合农村综合服务平台服务性内容准入条件，建成后卫生计生室仅发放、销售非处方药品，禁止进行诊疗活动，农技推广室为组织村民进行农业技术培训、提供农业生产技术指导的场所，禁止农肥、杀虫剂在内的产品销售，养老、儿童托养室为老人、儿童暂时休息室，不包含医疗养老、育儿内容。农村综合服务平台其他办公部门各自遵循自身服务职能开展工作，不作其他用途，禁止以综合服务平台建设名义搭车兴建楼堂馆所。

（四）环保投资

单位服务平台环境保护设施投资见下表 7-1 所示：

表 7-1 单位服务平台环保投资一览表

工程阶段	工程类型	工程名称	投资(万元)	备注
施工期	防尘	砖墙围挡、防尘网、	1.80	单位项目的环保投资占项目投资总额的 6.1%
	冲洗	汽车冲洗加压泵、冲洗枪	0.40	
	污水处理装置	隔油沉淀池	0.50	
运营期	污水处理装置	化粪池	2.00	
	垃圾收集系统	垃圾收集、清运与处理	0.10	
	噪声控制	设备噪声控制工程	0.10	
	废气污染控制	通风净化设备	0.10	
总计			5.00	

本项目只核算施工期环保投资，149 个服务平台的环保投资均相同。项目在环保产品方面需尽量使用环保节能产品。

（六）环境保护“三同时”验收

表 7-2 建设项目环境保护“三同时”竣工验收一览表

排放源	污染物名称	防治措施	验收项目	预期治理效果
废水	生活污水	化粪池	检查是否设有化粪池	城区或村镇有污水管网的，生活废水接入污水管网，乡村未铺设污水管网的，回用于农田、蔬菜地灌溉；治理目标：达到对附近水源无污染的。
废气	汽车尾气	自然通风，加强边界绿化	检查是否设有停车场以及绿化情况	符合《大气污染物综合排放标准》(GB16297-1996)二级标准
噪声	设备噪声	使用低频成分少的设备，安装减震隔离等防噪装置	检查设备是否合适，各个防噪装置安装是否到位	《社会生活环境噪声排放标准》(GB22337-2008) 2 类标准
固体废物	生活垃圾	交由环卫部门处理	是否设置垃圾桶	执行《一般工业固体废物贮存、处置场污染控制标准》(GB18599—2001) 合理处置；
	超市垃圾			
生态	植被等	植被的栽种、草皮敷设	检查各项绿化工作是否到位	单位服务平台植被覆盖率达到 15%以上

八、建设项目拟采取的防治措施及预期治理效果

内容 类型	排放源	污染物	防治措施	预期治理效果
大气 污 染 物	施工作业	扬尘、汽车 尾气、燃油 废气	定期洒水降尘，并在施工场周围设围挡，建筑物外加装防尘网、同时设运输车辆清洗点，车辆清洗后上路；灰、渣、水泥等的运输应采用密闭式槽车，防止扬尘洒落污染周围环境。项目建成投入运营后，加强绿化。	不影响周边居民，满足《大气污染物综合排放标准》（GB16297-1996）表2中二级标准；
水 污 染 物	施工期冲洗 废水	BOD ₅ COD _{Cr} SS NH ₃ -N 动植物 油	经隔油沉淀池预处理后回用于洗车、降尘，不外排。	达到《污水综合排放标准》（GB8978-1996）表4 三级标准
	施工、营运期 生活废水	BOD ₅ COD _{Cr} SS NH ₃ -N 动植物 油	<u>城区或村镇有污水管网的，生活污水化粪池预处理后就近纳入污水管网；乡村无污水管网的生活污水经化粪池预处理后回用于农田、蔬菜地浇灌。</u>	<u>达到《污水综合排放标准》（GB8978-1996）III级标准；《农田灌溉水质标准》（GB5084-2005）中旱作物标准。</u>
固 体 废 物	建筑垃圾、弃方	废渣垃圾	<u>建筑垃圾应尽量回收有用材料，弃方以及不能利用的部分交由有资质的渣土公司进行集中处理，禁止乱堆乱放。</u>	<u>达到《生活垃圾填埋污染控制标准》（GB16889-2008）中的相关标准。</u>
	办公	生活垃圾	垃圾应分类收集，及时清运。	

噪声	农村综合公共服务平台 外界噪声	社会生活噪声、 车辆噪声	<p>施工期间，合理选择施工机械，合理安排施工时间，夜间及午休时间不得从事高噪声设备作业；运营后，水泵、风机、空调系统等选用低噪声设备，并采取有效的隔声和吸声措施，风机进、排气口利用消声器消声。</p>	<p>施工期执行《建筑施工场界噪声限值》（GB12523-2011）标准；运营期执行《社会生活环境噪声排放标准》（GB22337-2008）中的 2 类标准，临干线两侧控制在 4 类标准</p>
<p style="text-align: center;">生态保护措施及预期效果：</p> <p>施工期加强文明管理、文明施工，搞好生态保护，防止水土流失，在建设中搞好绿化，合理布局，使区域内生态环境得到一定程度的恢复，对维护该范围生态环境将起一定作用。</p>				

九、结论与建议

（一）结论

1、工程基本情况

项目名称：临湘市农村综合公共服务平台建设项目

建设单位：临湘市农村经营管理局

建设性质：新建

建设地点：临湘市 13 个乡镇、136 个行政村

建设周期：项目建设期为 1 年（2016 年 12 月-2017 年 12 月）。

总投资：工程总投资 12162.58 万元。其中环保投资 745 万元，占总投资的 6.1%。

主要建设内容及规模：共建设 149 个服务平台。总用地面积为 198521m²，总建筑面积为 78400m²。

2、产业政策合理性

根据《产业结构调整指导目录（2013 年修订本）》，本项目属于第一类鼓励类的第三十七条“其他服务业”第 4 款“城乡社区基础服务设施及综合服务网点建设”，属于国家鼓励类项目。符合国家产业政策。

3、可行性分析

本项目符合国家产业政策，符合《临湘城市总体规划（2006-2020）年修改》中城市总体规划，具有较好的社会效益；项目选址符合规划要求，选址平面布置合理；所在区域环境质量基本满足功能区划要求，项目污染治理措施能够满足环保管理的要求。在落实各项环保措施，搞好“三同时”的前提下，从环境保护角度而言，该项目的建设是可行的。

4、环境质量现状结论

地表水环境：监测结果表明，黄盖湖、坦渡河、忠防河、桃林河、长江等各断面监测因子浓度均符合《地表水环境质量标准》（GB3838-2002）中的Ⅲ类标准，表明区域评价河段现状水质较好。

大气环境：项目建设地监测数据均符合《环境空气质量标准》GB3095-2012 中的二级标准限值，表明评价区环境空气质量良好。

声环境：各监测点噪声均可达到《声环境质量标准》（GB3096-2008）的 2 类标准，临干线两侧 35m 范围内控制在 4a 类标准。

5、环境影响结论

（1）施工期环境影响分析结论

根据工程特点，城区或村镇有污水管网的，施工期生活污水化粪池预处理后就近纳入污水管网；乡村无污水管网的生活污水经化粪池预处理后回用于农田、蔬菜地浇灌，不会对周边水环境造成明显影响。

项目施工过程中产生的扬尘经采取在施工区域设置围挡、围护等措施，定期对施工场地进行洒水等措施，不会对环境空气质量产生大的影响。

经设置有效的减震降噪措施、合理安排施工时间后，可使项目施工期噪声的影响降至最低，对周围环境影响不大。

施工人员生活垃圾依托周边垃圾收集或设置临时垃圾桶，分类收集后交由环卫部门处理，施工期生活垃圾将不会对周围环境造成大的污染影响。

（2）营运期环境影响分析结论

①废气影响分析结论

汽车尾气：项目选址大多数在农村，汽车尾气的来源主要是前来办理业务的一些机动车辆、摩托车。排放量不大，对周边居民影响并不大。

②废水影响分析结论

城区或村镇有污水管网的，营运期生活污水经化粪池预处理后就近纳入污水管网；乡村无污水管网的，生活污水经化粪池预处理后回用于农田、蔬菜地浇灌。营运期生活污水对周边环境的影响并不大。

③噪声影响分析结论

噪声值在 40~95dB（A）之间，经建筑隔声、风机排放口消声处理后，传至室外时可以达到 60dB(A)以下，对外环境不会产生明显影响。建议加强管理，进出服务平台楼区内减速慢行，夜间进出要禁止鸣笛。

④固体废物影响分析结论

项目总计年产垃圾量为 3.3t/a。在楼内设立临时分类垃圾桶，由环卫人员定期对生

生活垃圾和餐饮垃圾进行分类回收，由环卫部门统一处置，按以上方式处理，营运期固体废物对周边环境的影响不大。

⑤社会环境影响分析结论

拟建项目对社会经济环境的影响主要表现在以下几个方面：

a、项目的建设将对项目周围地区的村民提供生产生活帮助，为当地居民送去关爱。并且对临湘市的农业、交通运输、商业等都会产生直接或间接的积极影响。

b、项目的建成，为居民提供服务的同时，带动周边的基础设施建设，有助于打造“服务型临湘”。

c、解决村民生活上、工作上的问题，向村民解释国家政策。使人人享有基本公共卫生服务，提高服务质量、服务效率和群众满意度。

d、本项目的实施，促进该地区生态环境良性循环，社会效益非常深远。

e、项目还可以适当提供一部分人的就业机会。

6、总体结论

综上所述，本项目为临湘市农村综合服务平台建设项目，有明显的社会效益；污染物产生量少。项目建设符合国家产业政策，无明显的环境制约因素，在严格按照环评提出的各类污染防治措施要求，加强环境管理和水土保持，严格执行“三同时”和实现污染物达标排放的条件下，从环保角度分析项目的建设可行。

（二）建议

（1）本项目建成后，卫生计生室仅发放、销售非处方药品，禁止进行诊疗活动，农技推广室为组织村民进行农业技术培训、提供农业生产技术指导的场所，禁止农肥、杀虫剂在内的产品销售，养老、儿童托养室为老人、儿童暂时休息室，不包含医疗养老、育儿内容。农村综合服务平台其他办公部门各自遵循自身服务职能开展工作，不作其他用途，禁止以综合服务平台建设名义搭车兴建楼堂馆所。

（2）项目地禁止建设在土地生态环境保护分区内，并保持环保距离。土地生态环境保护分区包含①林业生态保护区：该区涉及詹桥、羊楼司等镇和荆竹山林场、五尖山森林公园、大云山森林公园。②农牧业生态保护区：该区涉及坦渡镇和白沙洲畜牧场。③水源保护区：本市水源保护区主要覆盖江南、黄盖、羊楼司、聂市镇。该区位于北部

江湖平原区、新建铁路以北及洞庭湖水系一带。龙源水库、忠防水库、团湾水库也是水源保护重点区域。④永久基本农田：该区主要涉及江南镇、长塘镇等。

（3）工程建设尽量使用商品混凝土，交通不便、偏僻的乡村地区可设置混凝土搅拌点，但要采取抑尘措施，禁止乱采、乱挖，保护河道和自然景观。

（4）施工场地做好洒水抑尘工作，开挖土方堆场和料场用覆盖网进行覆盖，加强施工期间对城市市政设施的保护，施工完成后及时回填、清理场地。

（5）按照环保设施与主体工程同时设计、同时施工、同时投入运行的“三同时”原则，认真落实各项污染防治措施，确保生产中环保设施正常运行。在施工过程中一定要严格做好环境监理，保证扬尘、噪声、废水、建筑废物等对周边的环境降到最小。

（6）选用国家标准化委员会确定的节水型器具；用雨水作为绿化和道路洒水用水。

（7）绿化采用高、中、矮常绿树种的混植，以起到较好的吸声、隔声的效果；

（8）合理设置垃圾收集点，垃圾分类收集，及时清运垃圾和杀虫消毒。

预审意见：

公章

经办人：

年 月 日

下一级环境保护行政主管部门审查意见：

公章

经办人：

年 月 日

审批意见：

经办人：

公章
年 月 日